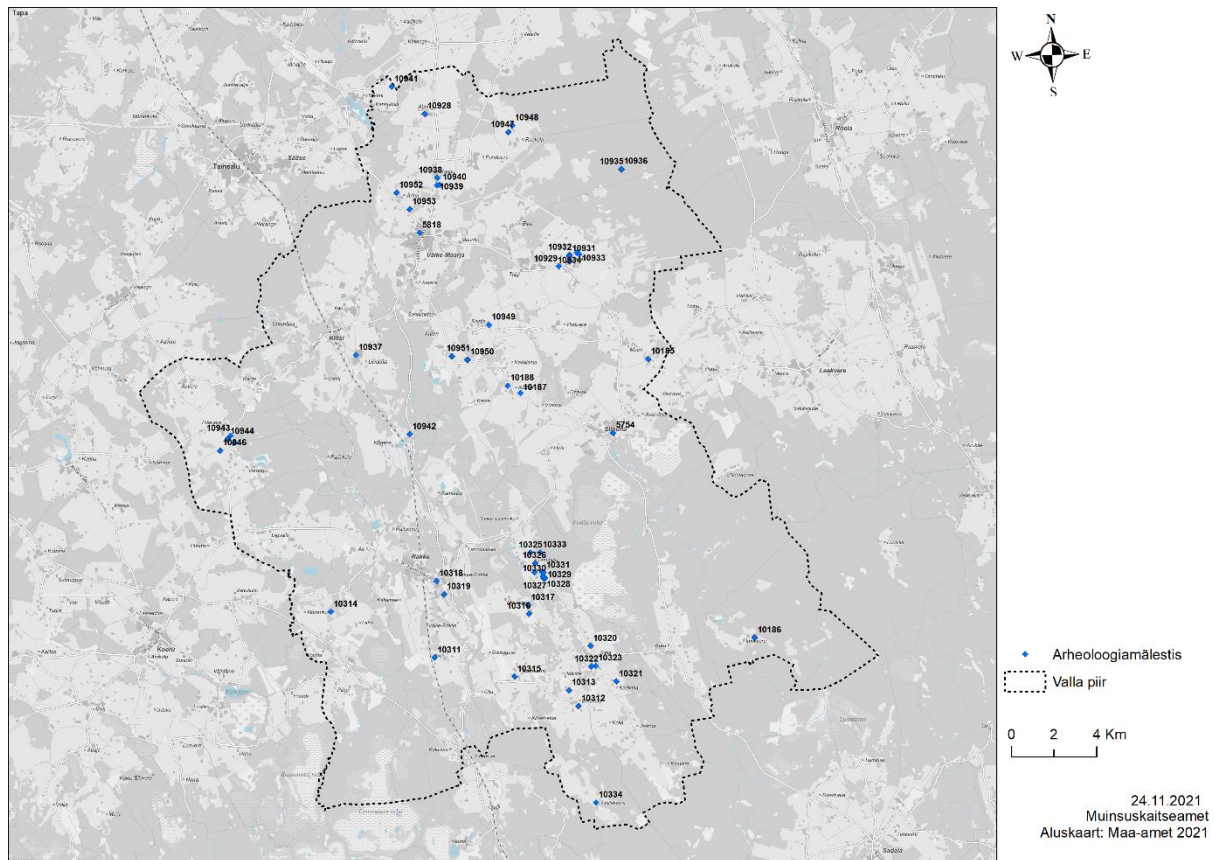


Väike-Maarja valla arheoloogiapärand

Seletuskiri Väike-Maarja valla üldplaneeringu juurde

Ulla Kadakas, Helena Kaldre, Martti Veldi (Muinsuskaitseamet)



Joonis 1. Väike-Maarja valla arheoloogiamälestised.

Väike-Maarja valla arheoloogiamälestised

Väike-Maarja vallas on 2021. aasta novembri seisuga riigi kaitse all 56 arheoloogiamälestist (joonis 1, lisa 1).

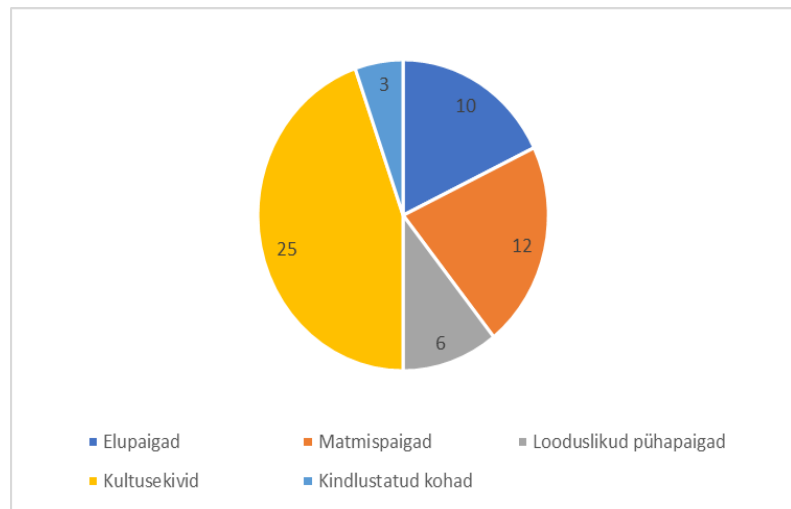
Eesti Vabariigi taastamise järel 1994. aastal vastu võetud muinsuskaitseaduse järgi tuli Muinsuskaitseametil üle vaadata nõukogude ajal vabariiklikesse ja kohaliku kaitse nimekirjadesse ja nende alusel maakasutusplaanidele märgitud mälestiste seisund ning mälestise tunnuste olemasolu korral ette valmistada uued kaitsenimekirjad. Varasemate kaitsenimekirjade ülevaatus ja 1990. aastate esimesel poolel avastatud muististe andmete kontrollimine jõudis lõpule 1997.-1998. aastal, kui kultuuriministri määrustega võeti muistised (taas) riigi kaitse alla.

Arheoloogilisi objekte avastatakse maastikul pidevalt juurde, kuid kaitse alla jõutakse neist võtta vaid vähesed.

Muinsuskaitseamet

Kõige rohkem on riikliku kaitse alla Väike-Maarja vallas võetud kultusekive (25), matmispaikasad (12) ning elupaikasad (10). Nendele lisandub kuus looduslikku pühapaika ning kolm kindlustatud kohta (vt lisa 1; tabel 1).

Mälestise tüüp	Arv
Elupaigad	10
Matmispaigad	12
Looduslikud pühapaigad	6
Kultusekivid	25
Kindlustatud kohad	3



Tabel 1. Väike-Maarja valla arheoloogiamälestised tüübiti.

Planeerimisel arheoloogiapärandiga, sh ka ajalooliste looduslike pühapaikadega arvestamise hõlbustamiseks on maakasutusega seotud soovitavad tegevused mälestistel ja meetmed maakasutuse negatiivse mõju leevendamiseks koondatud tabelisse (vt lisa 2). Mälestised on rühmitatud liigi kaupa (kindlustatud kohad, elupaigad, matmispaigad, pühapaigad, töö- ja suhtluspaigad).

Mälestistel ja nende kaitsevööndites tegutsemisel tuleb lähtuda muinsuskaitseadusest ning töid kavandades küsida tingimusi Muinsuskaitseametilt. Tabelis esitatud tegevused ja leevendusmeetmed on soovituslikud, kuid neid järgides on kõige paremini tagatud mälestiste säilimine maastiku ajalise mitmekihilisuse näitajana ning arheoloogilise kultuurikihi teabemahukus ajalooallikana.

Mälestistel ja kaitsevööndites ei ole maa senine sihtotstarbeline kasutus üldjuhul keelatud, kuid võimaliku arheoloogilise kultuurikihi säilimise ja väljakujunenud ajaloolise miljöö tagamiseks tuleb neil aladel arvestada seadusest tulenevate kitsendustega. Maakasutuse piirangud sõltuvad mälestise olemusest ja tüübist, arheoloogiamälestistel on kitsendused seotud kaeve- ja muude pinnasetöödega, samuti raietöödega, sest nende tegevuste käigus on oht kahjustada mälestise arheoloogilist kultuurikihti (pinnast) või mälestisele omast keskkonda. Reeglina on suurema ulatusega mälestistel (nt asulakohad) võimalik maa aktiivsem kasutus (nt maaharimine), väiksematel objektidel (kivikalmed, kääpad, kivid, kalmistud) passiivsem kasutus (heinamaa, karjamaa, metsamaa). Lisaks muinsuskaitse väärtustele võimaldavad arheoloogiamälestised aktiivse põllumajanduse piirkondades tagada suurte põllumassiivide liigendatust, mis on oluline ökoloogilise mitmekesisuse ja elurikkuse säilimiseks.

Väike-Maarja valla arheoloogiatundlike alade analüüs

Info arheoloogiliste leiukohtade ja uute muististe kohta on ajas pidevalt täienev ja uuenev. Igal aastal avastatakse uusi kohti, mis seni ei olnud teada ning teadmised meie varasema ajaloo kohta muutuvad järjest paremaks. Arheoloogiapärand on ainus allikas, mille kaudu saame teavet aja kohta, mil puudusid kirjalikud allikad, samuti on arheoloogilised allikad oluliseks täienduseks kirjalikele allikatele, st keskaja ja uusaja uurimisele. Mida vanem aeg, seda vähem on meieni jõudnud inimtegevuse jälgi, samuti nõuab erialateadmisi nende ära tundmine.

Kiviaja küttide-kalurite-korilaste asustus koondus peamiselt veekogude (järved, jõed, mererand) kallastele, mistõttu tuleb sellistel aladel kaevetöid tehes arvestada kunagiste elupaikade avastamise võimalusega. Kiviaja asustusjäljed on raskesti ära tuntavad, sest sageli viitavad kunagisele asula- või laagripaigale vaid 1-5 cm suurused töödeldud või töötlemata kivikillud, luutükid ja kergesti purunevad savinõude katkendid.

Kiviaja lõpul alguse saanud viljelusmajanduslikule elulaadile mindi Eestis valdavalt üle pronksiaja jooksul, mil elanikkond muutus järk-järgult suhteliselt paikseks. Pronksi- ja varase rauaaja asustus oli arvatavasti väga hajus, üksiktaluline, ehitised puidust. Sellised rajatised ei jäta maapinda püsivaid jälgi, mistõttu on neid elupaiku väga raske avastada – jälgedeks võivadki olla vaid põlenud kivipurud, savinõude killud ja loomaluude tükid.

Rauaaja jooksul asustuspilt muutus, tekkisid suuremad külad koos neid ümbritsevate põlispõldudega. Need külad on sageli kasutusel veel tänapäevalgi, mistõttu toona tekkinud arheoloogiline kultuurkiht pole kuigi hästi säilinud: pidevalt on ehitatud uusi maju, mõne talu mahajätmisel on see põlluks küntud jne. Samas võib kuskil maapõues künnikihi all olla säilinud kunagisi hoonepõhju, koldeasemeid, ära visatud või kaotsi läinud esemeid, kurjade aegade eest maasse peidetud väärtvara. Keskaja ja uusaja jooksul on asustus laienenud, mõisate rajamise käigus on pidanud talud ja külad nii mitmeski paigas nihkuma paremate põllumaade äärealadele.

Inimese elupaikadega on alati tihedalt seotud ka matmispaigad. Matusekombestik on aastatuhandete jooksul olnud väga erinev: oma kodakondseid on maetud eri asendites (siruli, kägaras) maahaudadesse, millest maa peale püsivaid jälgi ei jää; pronksiajast saadik on rajatud ka maapealsete rajatistega kalmeid: kividest (kivikalmed) ja pinnasest (kääpad). Surnuid on nii põletatud, kui ka laibana maetud. Keskajal sai ristiusu vastu võtmisel valdavaks kristlik matusekombestik, kuid püsima jäid külakalmistud – kõiki surnuid ei viidud kihelkonnakirikute juurde kalmistule. Seetõttu on oluline tähele panna vanade külade läheduses olevaid liivaseid künkaid, sest need võivad olla olnud kunagi kasutusel matmispaikadena.

Andmestik

Väike-Maarja valla arheoloogiatundlike alade prognoos põhineb järgmiste allikate analüüsil: Tartu Ülikooli arheoloogilise ja pärimusliku kohainfo andmebaasis registreeritud teated, hobitsijate otsinguaruannetes edastatud leiufailid¹, info külade esmamainimise kohta² ning

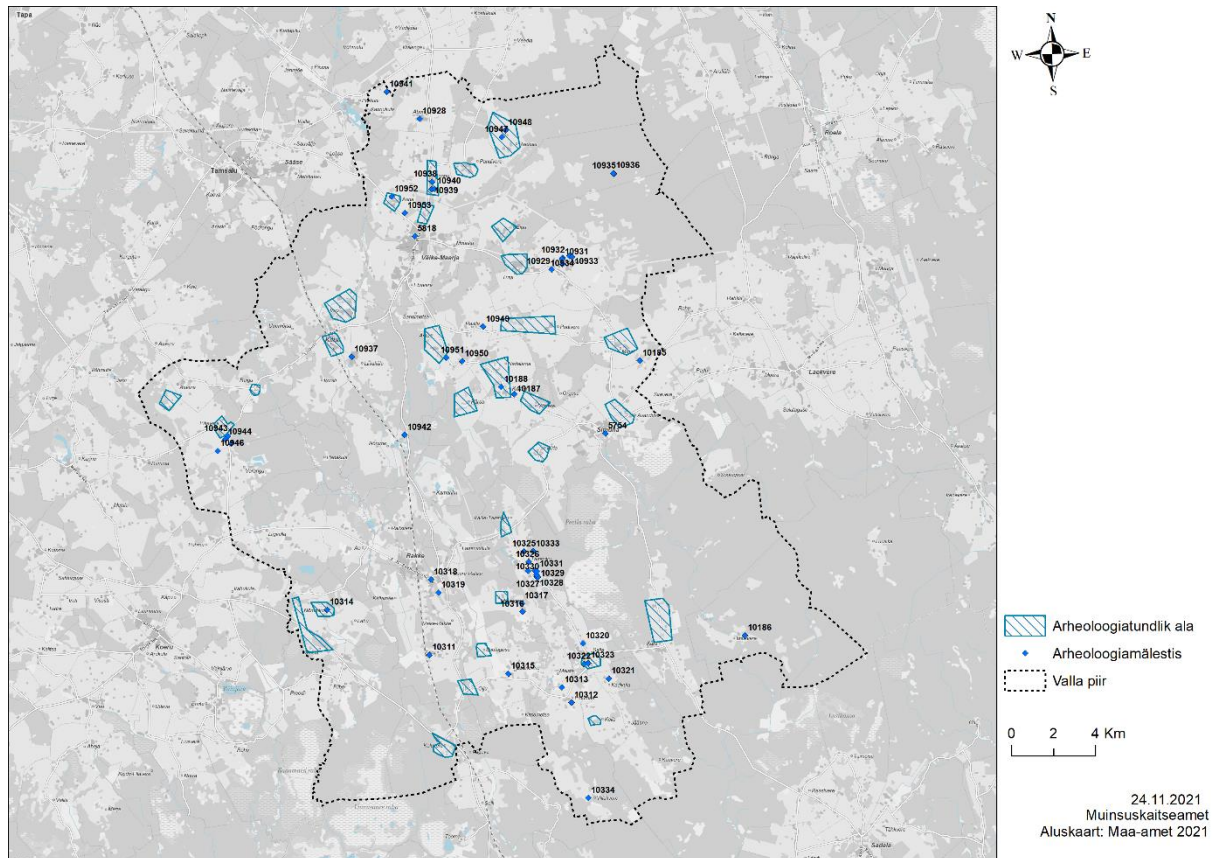
1 Informatsioon Muinsuskaitseametis

2 Eesti kohanimeraamat <https://www.eki.ee/dict/knr/>

Muinsuskaitseamet

Maa-ameti geoportaalil kätte saadavad ajaloolised kaardid³. Muinsuskaitseamet teostab järjest ajalooliste looduslike pühapaikade inventuuri, uue info selgudes edastatakse see vallale.

Üks olulisemaid allikaid, kuhu on koondatud info mitte kaitse all olevate arheoloogiliste muististe kohta on Tartu Ülikooli arheoloogilise ja pärimusliku kohainfo andmebaas. Lisaks juba kaitse all olevatele mälestistele on andmebaasis teateid mitmete muinas- ja keskaegsete asulakohtade ning arheoloogiliste leiupaikade, matmispaikade, kirikuasemete ja looduslike pühapaikade kohta. Paljusid kohti pole arheoloogid maastikul jõudnud veel uurida ega piiritleda, seetõttu pole suur osa nendest mälestiste nimekirja jõudnud.



Joonis 2. Väike-Maarja valla arheoloogiatundlikud alad.

Eesti kohanimeraamatu andmeil on Väike-Maarja valla varaseimate külade esmamainimine juba 13. sajandi esimesest poolest. Mitmete külade esmamainimine allikates on toimunud ka 15. ja 16. sajandi dokumentides, enamasti seoses maade jagamisega. Paljusid külasid on mainitud esmakordselt ka 18., 19. ja 20. sajandil. Arheoloogiapärandi prognoosimisel võetakse arvesse esmajoones külad, mille esmamainimine jääb 13.–17. sajandisse.

Alates 2011. aastast on Väike-Maarja vallast Muinsuskaitseametini jõudnud hobitsijate leide, mille hulgas on esemeid või nende katkeid varasest metalliajast kuni uusajani. Lisaks leidudele on arheoloogiapärandi prognoosimise mõttes oluline info ka see, kus hobitsijad otsimas käivad. 1. maist 2019. aastal peavad hobitsijad oma otsingule minekust saatma

³ peamiselt Schmidt Eesti- ja Ruckeri Liivimaa aluskaardid (XIX saj. / 1884)

Muinsuskaitseamet

Muinsuskaitseametile teavituse – otsinguteateid on sellest ajast alates Väike-Maarja vallast saadetud enam kui 80.

Ülal kirjeldatud andmeid arvesse võttes kanti kaardile 30 suuremat või väiksemat piirkonda (joonis 2), mille kohta on registreeritud erinevaid arheoloogiateateid ning uute muististe avastamise tõenäosus on suur.

Arheoloogiatundlike alade prognoosist tulenevad ettepanekud üldplaneeringule

Osad arheoloogiamälestised on maa peal nähtavad (kivikalmed, kääpad, linnused jmt), samas kui teisi (nt asulakohad, maa-alused kalmistud jmt) ei ole võimalik pelgalt vaatluse põhjal maastikust eristada. Arheoloogiamälestiste iseloomulikuks tunnuseks on arheoloogiline kultuurikiht, mis maapiirkondades on enamasti äärmiselt õhuke (keskmiselt 10-50 cm) ja asetseb kohe huumuskihi all. Arheoloogiapärand ei sega üldjuhul inimeste igapäevaelu, sest tavapärase tegevuste käigus ei kaevata künnikihist sügavamale, mistõttu ei sattuta ka kohal ladestunud ja tänini säilinud arheoloogilistele kihtidele. Kui aga mõnes paigas kavandatakse suuremat ehitustööd või kaevandamist, siis maastik muutub pöördumatult ja aastasadade jooksul ladestunud pinnasekihid hävivad või pööratakse segamini.

Tuginedes nii kaitsealustele mälestistele, varasemalt teada olevale infole mitte kaitse all olevatest objektidest ning asjaolule, et arheoloogide, hobiotsijate ja koduloohuviliste inimeste tegevus toob igal aastal juurde uut infot arheoloogiliste paikade kohta, mida ei jõuta kaitse alla võtta, tuleb riigil ja kohalikul omavalitsusel arheoloogiapärandi hävimise vältimiseks tagada meetmed selle kaitseks (MuKS § 76 lg 1).

Muinsuskaitseameti poolt tehtava arheoloogiatundlike alade analüüsi abil on võimalik vähendada arheoloogiapärandi hävimise riski ehitustegevust kavandatavates kohtades, kuid arvestada tuleb sellega, et seni avastamata ja prognoosimata muistised võib välja tulla ka väljaspool mälestisi ja arheoloogiatundlike alasid. Seetõttu tuleb:

1) KMH kohustusega tegevuste kavandamisel (ka juhul kui KMH nõudest loobutakse) alati eelnevalt Muinsuskaitseametiga kooskõlastada arheoloogilise uuringu läbiviimise vajadus (MuKSi § 31 lg 3);

2) prognoositud arheoloogiatundlikel aladel (üldplaneeringu kaardile kantud 2021 aasta seisuga) tuleb kohalikul omavalitsusel küsida planeeringu või ehitise kavandamisel Muinsuskaitseameti arvamust arheoloogilise uuringu läbiviimise vajaduse kohta, kui:

- **algatatakse detailplaneeringut;**
- **ehitiste alla jääva kaevatava ala pindala on enam kui 500 m².**

Lisaks tuleb nii üldplaneeringus esitatud arheoloogiatundlikel aladel kui ka mujal arheoloogiapärandi avastamisel tagada arheoloogiapärandi kaitseks muinsuskaitseaduses ette nähtud tegevused (vt § 31).

Kuna nimetatud info on ajas täienev, siis edaspidi on kavas arheoloogiatundlike alade ajakohast infot kajastada loodavas Muinsuskaitseameti veebirakenduses.

Muinsuskaitseamet

LISA 1. Väike-Maarja valla arheoloogiamälestised ning nende kaitse alla võtmise otsused/määrused.

Reg. Nr	Nimi	Kaitse alla võetud	Otsus/määrus	Kaitse all 1925-1940
5754	Simuna kirikuaed	21.12.1989	Rakvere Rajooni RSN Täitevkomitee otsus nr 421	
5818	Väike-Maarja kirikuaed ja kalmistu	21.12.1989	Rakvere Rajooni RSN Täitevkomitee otsus nr 421	
10185	Kivikalme	31.12.1964	Eesti NSV Ministrite Nõukogu määrus nr 573	1926, reg-kaart
10186	Kultusekivi	31.12.1964	Eesti NSV Ministrite Nõukogu määrus nr 573	
10187	Kivikalme	31.12.1964	Eesti NSV Ministrite Nõukogu määrus nr 573	1926, reg-kaart
10188	Kultusekivi	01.08.1973	Eesti NSV Ministrite Nõukogu määrus nr 346	
10311	Kultusekivi	01.08.1973	Eesti NSV Ministrite Nõukogu määrus nr 346	
10312	Asulakoht	19.07.1984	Rakvere Rajooni RSN Täitevkomitee otsus nr 162	
10313	Ohverdamiskoht "Kerikuauk"	19.07.1984	Rakvere Rajooni RSN Täitevkomitee otsus nr 162	
10314	Kalmistu "Hauaplatsi põld"	01.08.1973	Eesti NSV Ministrite Nõukogu määrus nr 346	
10315	Asulakoht	19.07.1984	Rakvere Rajooni RSN Täitevkomitee otsus nr 162	
10316	Asulakoht	19.07.1984	Rakvere Rajooni RSN Täitevkomitee otsus nr 162	
10317	Kultusekivi	19.07.1984	Rakvere Rajooni RSN Täitevkomitee otsus nr 162	
10318	Asulakoht			
10319	Linnus "Rakkemägi"	31.12.1964	Eesti NSV Ministrite Nõukogu määrus nr 573	
10320	Asulakoht	19.07.1984	Rakvere Rajooni RSN Täitevkomitee otsus nr 162	

Muinsuskaitseamet

10321	Asulakoht	19.07.1984	Rakvere Rajooni RSN Täitevkomitee otsus nr 162	
10322	Kultusekivi	31.12.1964	Eesti NSV Ministrite Nõukogu määrus nr 573	
10323	Ohvrikivi "Liukivi"	31.12.1964	Eesti NSV Ministrite Nõukogu määrus nr 573	
10324	Asulakoht	19.07.1984	Rakvere Rajooni RSN Täitevkomitee otsus nr 162	
10325	Kalmistu "Kolgata", "Pealumägi"	31.12.1964	Eesti NSV Ministrite Nõukogu määrus nr 573	
10326	Kultusekivi	01.08.1973	Eesti NSV Ministrite Nõukogu määrus nr 346	
10327	Kultusekivi	26.03.1976	Rakvere Rajooni TSN Täitevkomitee korraldus nr 82-k	
10328	Kultusekivi	26.03.1976	Rakvere Rajooni TSN Täitevkomitee korraldus nr 82-k	
10329	Kultusekivi	26.03.1976	Rakvere Rajooni TSN Täitevkomitee korraldus nr 82-k	
10330	Kultusekivi	26.03.1976	Rakvere Rajooni TSN Täitevkomitee korraldus nr 82-k	
10331	Kultusekivi	26.03.1976	Rakvere Rajooni TSN Täitevkomitee korraldus nr 82-k	
10332	Kultusekivi	26.03.1976	Rakvere Rajooni TSN Täitevkomitee korraldus nr 82-k	
10333	Linnus "Rahaaugumägi"	31.12.1964	Eesti NSV Ministrite Nõukogu määrus nr 573	
10334	Asulakoht	21.12.1989	Rakvere Rajooni RSN Täitevkomitee otsus nr 421	
10928	Asulakoht	21.12.1989	Rakvere Rajooni RSN Täitevkomitee otsus nr 421	
10929	Asulakoht	14.01.1988	Rakvere Rajooni RSN Täitevkomitee otsus nr 162	

Muinsuskaitseamet

10930	Kivikalme	14.01.1988	Rakvere Rajooni RSN Täitevkomitee otsus nr 162	
10931	Kivikalme	14.01.1988	Rakvere Rajooni RSN Täitevkomitee otsus nr 162	
10932	Kivikalme	14.01.1988	Rakvere Rajooni RSN Täitevkomitee otsus nr 162	
10933	Kivikalme	14.01.1988	Rakvere Rajooni RSN Täitevkomitee otsus nr 162	
10934	Kivikalme	14.01.1988	Rakvere Rajooni RSN Täitevkomitee otsus nr 162	
10935	Ohverdamiskoht	31.12.1964	Eesti NSV Ministrite Nõukogu määrus nr 573	
10936	Ohvikivi	31.12.1964	Eesti NSV Ministrite Nõukogu määrus nr 573	
10937	Kultusekivi	01.08.1973	Eesti NSV Ministrite Nõukogu määrus nr 346	
10938	Kultusekivi	01.08.1973	Eesti NSV Ministrite Nõukogu määrus nr 346	
10939	Kultusekivi	01.08.1973	Eesti NSV Ministrite Nõukogu määrus nr 346	
10940	Kultusekivi	19.07.1984	Rakvere Rajooni RSN Täitevkomitee otsus nr 162	
10941	Kivikalme "Tornimägi"	31.12.1964	Eesti NSV Ministrite Nõukogu määrus nr 573	
10942	Linnus "Äntu Punamägi", "Agelinde"	31.12.1964	Eesti NSV Ministrite Nõukogu määrus nr 573	1926, reg-kaart
10943	Kultusekivi	19.07.1984	Rakvere Rajooni RSN Täitevkomitee otsus nr 162	
10944	Kultusekivi	19.07.1984	Rakvere Rajooni RSN Täitevkomitee otsus nr 162	
10945	Kultusekivi	19.07.1984	Rakvere Rajooni RSN Täitevkomitee otsus nr 162	

Muinsuskaitseamet

10946	Kultusekivi	19.07.1984	Rakvere Rajooni RSN Täitevkomitee otsus nr 162	
10947	Kultusekivi	19.07.1984	Rakvere Rajooni RSN Täitevkomitee otsus nr 162	
10948	Liukivi	19.07.1984	Rakvere Rajooni RSN Täitevkomitee otsus nr 162	
10949	Kultusekivi	26.03.1976	Rakvere Rajooni TSN Täitevkomitee korraldus nr 82-k	
10950	Kultusekivi	21.12.1989	<i>Rakvere Rajooni RSN Täitevkomitee otsus nr 421</i>	
10951	Ohverdamiskoht "Hiimägi", "Ugurimägi"	21.12.1989	<i>Rakvere Rajooni RSN Täitevkomitee otsus nr 421</i>	
10952	Kultusekivi	01.08.1973	Eesti NSV Ministrite Nõukogu määrus nr 346	
10953	Kultusekivi	21.12.1989	<i>Rakvere Rajooni RSN Täitevkomitee otsus nr 421</i>	

Lisa. Maakasutusega seotud soovitud tegevused mälestistel ja meetmed maakasutuse negatiivse mõju leevendamiseks.

ARHEOLOOGIAMÄLESTISED		TEGEVUSED	ASUKOHT MAASTIKUL					SOOSAAR/RABA	VEEKOGU
LIIK	TÜÜP		METS	ROHUMAA	PÕLLUMAA	ÕUEALA			
KINDLUSTATUD KOHAD	LINNUS / KINDLUSTATUD ASULA/KESKAEGNE LINNUS	SOOVITAVAD, SOBILIKUD, VAJALIKUD	Üldjuhul kogukondlik pärandipaik, sobib kultuuri- ja loodusturismi objektiks; maa senisel sihtotstarbelisel kasutamisel arheoloogilisi väärtusi säilitavate erisustega arvestamine. Keskaegsete linnuste puhul maapinnal nähtavate müüride konserveerimine; puude ja põõsaste kasvu piiramine, võimalusel vähemalt üks kord aastas niitmine; olemasolevate jalgradade ja linnusele juurdepääsu tagavate treppide korrashoid, infotahvlite paigaldamine ja korrashoid, vajadusel tegevuskava koostamine.						
		MEETMED MAAKASUTUSE NEGATIIVSE MÕJU LEEVENdamISEKS	Töödel maapinna mitte kahjustamine (sh raietööd, metsamaa ettevalmistus jms); Mootorsõidukite juurdepääsu piiramine. Rekonstruktsioone, vaateid segavaid väikevorme või ehitisi linnusele ja selle põhivaatesuundadesse mitte kavandamine.						
	PELGUPAIK	SOOVITAVAD, SOBILIKUD, VAJALIKUD	Sobib kultuuri- ja loodusturismi objektiks; maa senisel sihtotstarbelisel kasutamisel arheoloogilisi väärtusi säilitavate erisustega arvestamine; olemasolevate jalgradade korrashoid, infotahvlite paigaldamine ja korrashoid					Sobib kultuuri- ja loodusturismi objektiks; maa senine sihtotstarbeline kasutamine, sh väärtusi säilitavate erisustega arvestamine; olemasolevate jalgradade korrashoid, infotahvlite paigaldamine ja korrashoid	
		MEETMED MAAKASUTUSE NEGATIIVSE MÕJU LEEVENdamISEKS	Olemasoleva keskkonna säilitamine; mootorsõidukite juurdepääsu piiramine.					Olemasoleva keskkonna säilitamine; mootorsõidukite juurdepääsu piiramine.	
ELUPAIGAD	ASULAKOHT	SOOVITAVAD, SOBILIKUD, VAJALIKUD	Maa senisel sihtotstarbelisel kasutamisel arheoloogilisi väärtusi säilitavate erisustega arvestamine, otsene hooldusvajadus puudub	maa senisel sihtotstarbelisel kasutamisel arheoloogilisi väärtusi säilitavate erisustega arvestamine, otsene hooldusvajadus puudub; võib kasutada rohusööjate karjamaana	maa senisel sihtotstarbelisel kasutamisel arheoloogilisi väärtusi säilitavate erisustega arvestamine, otsene hooldusvajadus puudub	maa senisel sihtotstarbelisel kasutamisel arheoloogilisi väärtusi säilitavate erisustega arvestamine, otsene hooldusvajadus puudub; külaplatsina kasutamine;			
		MEETMED MAAKASUTUSE NEGATIIVSE MÕJU LEEVENdamISEKS	Töödel maapinna mitte kahjustamine (sh raietööd, metsamaa ettevalmistus jms)	Võib kasutada rohusööjate karjamaana	Tavapärasest künnikihist (20-30 cm) sügavamale minevate maaharimisviiside mitte kasutamine	Kui on vajadus uute ehitiste rajamiseks, tuleb kaevetööde alal tagada uuring.			
	KIVIAJA ASULAKOHT	SOOVITAVAD, SOBILIKUD, VAJALIKUD	Sobib kultuuri- ja loodusturismi objektiks; maa senisel sihtotstarbelisel kasutamisel arheoloogilisi väärtusi säilitavate erisustega arvestamine, otsene hooldusvajadus puudub; infotahvlite paigaldamine ja korrashoid.						
		MEETMED MAAKASUTUSE NEGATIIVSE MÕJU LEEVENdamISEKS	Töödel maapinna mitte kahjustamine (sh raietööd, metsamaa ettevalmistus jms) Ehitisi mitte kavandada.		Tavapärasest künnikihist (20-30 cm) sügavamale minevaid maaharimisviiside mitte kasutada. Ehitisi mitte kavandada.	Üldjuhul uusi ehitisi mitte kavandada. Kui on vajadus uute ehitiste rajamiseks, tuleb kaevetööde alal tagada uuring.	Tegevusi mitte kavandada, olemasoleva keskkonna säilitamine	Mitte teostada süvendustöid	
	JÄRVEASULA	MEETMED MAAKASUTUSE NEGATIIVSE MÕJU LEEVENdamISEKS						Mitte teostada süvendustöid	

MATMISPAIGAD	KIVIKALME / KÄÄBAS / KALMEVÄLI	SOOVITAVAD, SOBILIKUD, VAJALIKUD	Sobib kultuuri- ja loodusturismi objektiks; mälestisi ümbritseva maa senisel sihtotstarbelisel kasutamisel arheoloogilisi väärtusi säilitavate erisustega arvestamine; üldjuhul (kui tegemist pole kompleksmälestisega koos loodusliku pühapaigaga; märgitud tabelis eraldi) regulaarsed hooldusraied ja võsa kasvamise piiramine; soovitav on poollooduslike koosluste taastamine; hoolduse tagamiseks võib kivist / kääbaste piirkondi kasutada väiksemate rohusööjate karjamaana; infotahvlite paigaldamine ja korrashoid, olemasolevate radade korrashoid				
		MEETMED MAAKASUTUSE NEGATIIVSE MÕJU LEEVENDAMISEKS	Töödel maapinna mitte kahjustamine (sh raietööd, metsamaa ettevalmistus jms); tormimurdu põhjustavate tingimuste ära hoidmata. Ehitisi mitte kavandada.		Kivikalmete / kääbaste alal on maaharimine keelatud. Vähemalt 5 m mälestise välispiirist mitte künda. Põllutööde käigus kalme / kääpa kõrvale kive, pinnast, risu mitte kuhjata. Juba kuhjatud põllukivid võib eemaldada kaasates arheoloogi.	Uusi rajatise mälestise alale mitte kavandada	
	KALMISTU	SOOVITAVAD, SOBILIKUD, VAJALIKUD	Üldjuhul kogukondlik pärandipaik, sobib kultuuri- ja loodusturismi objektiks; maa senisel sihtotstarbelisel kasutamisel arheoloogilisi väärtusi säilitavate erisustega arvestamine; kui tegemist pole kompleksmälestisega koos loodusliku pühapaigaga võib teha hooldusraied ja võsa kasvu piirata, võib kasutada rohusööjate karjamaana		Kavandada kündmise lõpetamist ja kalmistu ala püsirohumaaks või metsamaaks kujundamist, et vältida seni säilinud inimjäänuste ja hauapanuste edasist lõhkumist ja pinnase erodeerumist.	Maa senisel sihtotstarbelisel kasutamisel arheoloogilisi väärtusi säilitavate erisustega arvestamine	
		MEETMED MAAKASUTUSE NEGATIIVSE MÕJU LEEVENDAMISEKS	Uuendusraieid mälestise alal mitte kavandada, et tagada võimalikult vähene sekkumine ja kalmistu säilimine väljakujunenud metsases keskkonnas, hooldusraiet võib teha määral, mis ei kahjusta maapinda ja väljakujunenud miljööd.	Töödel maapinna mitte kahjustamine; Ehitisi mitte kavandada.	Tavapärasest künnikihist (20-30 cm) sügavamale minevaid maaharimisviise mitte kasutada. Ehitisi mitte kavandada.	Üldjuhul uusi ehitisi mitte kavandada. Kui on vajadus uute ehitiste rajamiseks, tuleb kaevetööde alal tagada uuring.	

ARHEOLOOGIAMÄLESTISED		TEGEVUSED	ASUKOHT MAASTIKUL						
LIIK	TÜÜP		METS	ROHUMAA	PÕLLUMAA	ÕUEALA	SOOSAAR/RABA	VEEKOGU	
PÜHAPAIGAD	AJALOOISED LOODUSLIKUD PÜHAPAIGAD (OHVRIKIVID, -ALLIKAD, HIEKOHAD)	SOOVITAVAD, SOBILIKUD, VAJALIKUD	Võimalikult vähene inimsekkumine; traditsioonilise kasutuse tagamine; üldjuhul sobib kultuuri- ja loodusturismi objektiks; olemasolevate jalgradade korrashoid, infotahvlite paigaldamine ja korrashoid; heina, põllu- ja karjamaadel paikneva looduslike pühapaikade hoolduseks sobib kõige paremini karjatamine ja niitmine; sobib vähene võsa piiramine, et parandada mälestise küllastavust; künnipõllu all olevate looduslike pühapaikade alal on soovitatav kavandada kündmise lõpetamist ja ala püsirohumaaks või metsamaaks kujundamist						
		MEETMED MAAKASUTUSE NEGATIIVSE MÕJU LEEVENDAMISEKS	Metsase keskkonna säilitamine; ajalooliste teede mahu ja kulgemis säilitamine, uute kraavide vm rajatiste planeerimise vältimine.	Ajalooliste teede mahu ja kulgemis säilitamine, uute kraavide vm rajatiste planeerimise vältimine.	Tavapärasest künnikihist (20-30 cm) sügavamale minevaid maaharimisviise mitte kasutada. Ehitisi mitte kavandada.	Üldjuhul uusi ehitisi mitte kavandada	Metsase keskkonna säilitamine; ajalooliste teede mahu ja kulgemis säilitamine, uute kraavide vm rajatiste planeerimise vältimine.	Mitte teostada süvendustöid	
	SOOVITAVAD, SOBILIKUD, VAJALIKUD	Sobib kultuuri- ja loodusturismi objektiks; maa senisel sihtotstarbelisel kasutamisel arheoloogilisi väärtusi säilitavate erisustega arvestamine; infotahvlite paigaldamine ja korrashoid; mälestiseni viivate teede korrashoid.							
	MEETMED MAAKASUTUSE NEGATIIVSE MÕJU LEEVENDAMISEKS	Piirata puude ja põõsaste kasvu vahetult kivi läheduses, et vältida juurtest tingitud lõhkumist, huumuse kuhjumist kivile ning vaadeldavuse kadumist		Künnitegevus suunata mälestisest minimaalselt 5 m kaugusele; piirata puude ja põõsaste kasvu vahetult kivi läheduses, et vältida juurtest tingitud lõhkumist, huumuse kuhjumist kivile ning vaadeldavuse kadumist; Põllutööde käigus kultusekivi juurde põllukive, pinnast jm risu mitte kuhjata. Juba kuhjatud põllukivid võib eemaldada kaasates arheoloogi.	Piirata puude ja põõsaste kasvu vahetult kivi läheduses, et vältida juurtest tingitud lõhkumist, huumuse kuhjumist kivile ning vaadeldavuse kadumist				
TÖÖ- JA SUHTLUSPAIGAD	SADAMA KOHT / RAUASULATUSKOHT / MUISTSED PÕLLUD	SOOVITAVAD, SOBILIKUD, VAJALIKUD	Maa senisel sihtotstarbelisel kasutamisel arheoloogilisi väärtusi säilitavate erisustega arvestamine, otsene hooldusvajadus puudub						
		MEETMED MAAKASUTUSE NEGATIIVSE MÕJU LEEVENDAMISEKS			Tavapärasest künnikihist (20-30 cm) sügavamale minevaid maaharimisviise mitte kasutada. Ehitisi mitte kavandada.	Üldjuhul uusi ehitisi mitte kavandada. Kui on vajadus uute ehitiste rajamiseks, tuleb kaevetööde alal tagada uuring.			
	SOOVITAVAD, SOBILIKUD, VAJALIKUD	Maa senisel sihtotstarbelisel kasutamisel arheoloogilisi väärtusi säilitavate erisustega arvestamine, otsene hooldusvajadus puudub							
	MEETMED MAAKASUTUSE NEGATIIVSE MÕJU LEEVENDAMISEKS	Töid tehes ei tohi maapinda kahjustada. Ehitisi ja uusi turbakaevandusi mitte kavandada. Veerežiimi mitte muuta, et orgaanilise materjali säilimiseks vajalik keskkond oleks tagatud.							