

Avanduse Valla Kaja

NR.5 (65)

MAI 2001

Simuna kihelkonna päevade KAVA

Reedel, 8. juunil

16.00 KIHELKONNAPÄEVADE

AVAMINE SIMUNA KIRIKUS

- SIMUNA KIRIKU KELLATORNI AVAMINE
- KANDLEMUUSIKAKONTSERT *PIKNIK (võta oma korvike kaasa)
- H. ROSSI RAAMATU "KIHELKONNAS LAULDI JA MÄNGITI" PRESENTATSIOON (vihma korral üritus kirikus ja leerimajas)

18.00 KIHELKONNA SPORTMÄNGUD (jälgi reklaami!)

21.00 – 01.00 TANTSUÕHTU SIMUNA RAHVAMAJAS ans. P-KLUBI

Laupäeval, 9. juunil

11.00 KÄSITÖOLAADA AVAMINE rahvamaja juures (vihma korral rahvamajas)

- MUUSIKAT RAKVERE SAKSOFONIKVARTETILT

11.30 ONU FREDERIKU SHOW LASTELE (vihma korral rahvamajas)

13.30 KIHELKONNA TAIDLUSKOLLEKTIIVIDE

ESINEMISED (vihma korral rahvamajas)

15.00 RONGKÄIK rahvamajast kirikuni PUHKPILLI SAATEL.

15.30 LAULUPÜHA AVAMINE SIMUNA KIRIKUS

- VIRUMAA POISTEKOORI KONTSERT

- VABAÕHULAVAL

16-15 U. SISASKI REGILAULUETENDUS "LAULU JÕUD"

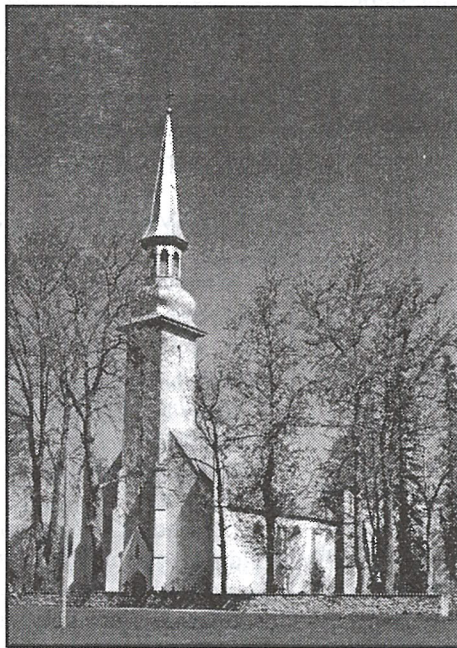
(EESLAULJAD TARVO KRALL JA MAIT TRINK)

17.00 LASTE- JA ÜHENDKOORIDE KONTSERT (vabaõhulaval)

18.30 KIHELKONNA SIMMAN

(vabaõhulaval, vihma korral rahvamajas)

- ANSAMBLID "UNTSAKAD" JA "TÖRTS"



Simuna kihelkonna päevad

8. ja 9. juunil 2001 toimuvad IV Simuna kihelkonna päevad, seekord Simunas.

10 aastat möödub esimesest Simuna kihelkonna päeva korraldamisest. 1991. a. 23. juunil algas see tore traditsioon Simunast, kus toimus kolme valla isetegevuslaste kontsert, üritused lastele ja õhtul simman. Järgmine kihelkonnapäev toimus 1994. a. Rakkes, kus korraldati spordivõistlusi nii lastele kui korvpallivõistkondadele, kolme valla taidlejate pargikontsert, õhtul Rakke mäel simman ja lõppeks

tore pidu Rakke Klubis. 23. juunil 1998. a. oli korraldajaks Laekvere vald. Toimus kolm kontserti: I – Pisikeste "Piller-Pall", kus esinesid kolme valla lapsed oma etteastetega; II – simman "Muru tahab tallamist", kus astusid üles kõik tantsijad, rahvamuusikud ja ansamblid; III – kontsert "Halli pead austa" – kolme valla eakatelt toredad kavad. Õhtul igas vallas oma jaanituli. 24. juunil toimus Simuna kirikus tänu kontsert, esines lastekoor "Ellerhein".

Tänavu on jälle korraldamine Simuna käes. Tähistame 10-aastast juubelit esimesest kihelkonnapäevast. Tähtsamaks sündmuseks on LAULUPÜHA, mille traditsioon algas 135 a. tagasi ja seda Simuna kirikus (1866. a.). Tollel ajal Simuna kirikus köstriks olnud W. Normann andis oma viljaka tegevuse ja eeskujuga tõuke koorilaulu arengule terves kihelkonnas. 135 a. jooksul on toimunud mitmeid laulupäevi ja -pidusid: suuremad neist 1873 – kihelkonna koolilaste laulupidu, 1937 – laulupäev, 1981 – laulupidu.

Seepärast toimub 8. juunil kihelkonnapäevade avamine kirikus, kus leiab aset ka sümboliseeriv sündmus – avatakse pidulikult kolme valla abil taastatud kirikutorni trepp. Trepp, mis viib üles, kõrgele, kust saab iga soovija nautida kaunist vaadet ja ehk näha sealt oma kodugi. Kuuleme kandlemuusikat ja ilusa ilmaga tule ka meie piknikule. Ei puudu ka sportmängud ning õhtul rahvamajas jalakeerutamise võimalus.

9. juunil on kavas palju põnevat kihelkonna käsitöölaadal, mis seatakse üles rahvamaja juurde: lõbusat puhkpillimuusikat Rakvere saksofonikvartetilt, lastele tuleb külla Onu Frederik, üles astuvad taidluskollektiivid. Rongkäiku las tulla igauks, sest kirikus ja vabaõhulaval jätkub Simuna laulupüha, kus ausse on tõstetud iga laulumaias meie kihelkonnast.

Tule ja vaata ise, sest pidu on mõeldud sinule! Ootame rohket osavõttu! Üritus toimub iga ilmaga!

Täna lehes:

Simuna kihelkonna päevad	lk.1	Hüvasti, kool!	lk.4
Omavalitsuses	lk.2	Kohalik elu	lk.5
Abivahenditest	lk.3	Kuulutused	lk.6

Teade prügimajanduse korraldamisest Avanduse vallas

Avanduse vallas korraldab olmejäätmete vedu Ragn-Sells Eesti AS. kellega on vaja sõlmida liitumisleping. Avalduse liitumislepingu sõlmimiseks võib esitada ka mulle. mina edastan avaldused Ragn-Sells Eesti As-le.

Mart Pruul
majandusnõunik

HINNAKIRI

Tühjendus üks kord kuus
kilekotiteenus (160 l) 23.60
140 l konteiner 56.-
660 l konteiner 100.-
Tühjendusel harvemini kui üks kord kuus lisandub tühjendushinnale konteineri laenus:
140 l 0.85EEK/päev + käibemaks 18%
660 l 1.50 EEK/päev + käibemaks 18%

Tasumine toimub kas üks kord kuus või kvartalis vastavalt eelnevale kokkuleppele. Arved saadetakse koju postiga. Tasuda saab autojuhile, panga tavamaksena või püsimaksekorraldusega, postkontoris jne. Väljavedu saab teostada vastavalt vajadusele kas iga nädal, iga teine nädal või iga neljas nädal.

Lugupeetud Pargi tänava elanikud.

Prügi ning igasuguse risu mahapanek ja ladustamine mõisa pargi taha on keelatud. Nimetatud maa on ostueesõigusega erastatud ja kuulub Laine Kuusemetsa eravaldusse. Prügi ladustamiseks on paigaldatud prügikonteinerid. Samuti tuleb korras hoida puuriitade ümbrus. Eriti korratu on Pargi 11 maja juures olev puude ladustamise plats. See, kelle pinnad ja puud seal laiali vedelevad, on kohustatud kiiremas korras ala korrastama.

Avanduse Vallavalitsus

VALLAVALITSUSES 23.04.2001.a.

1. määrati Kärü külas endisel Ermo karjamõisa tagastataval maal asuva OÜ Kerro Farmerile kuuluva hoone juurde hoonet teenindava maa ligikaudseks suuruseks 0,6 ha
2. määrati hooldaja ühele raske puudega Avanduse valla elanikule
3. otsustati toetada kuut üksikut pensionäri küttepuude ostmisel
4. otsustati toetada Avanduse valla õpilast sõidukulude kompenseerimisel
5. kinnitati aprilli toimetulekutoetuse saajate nimekiri
6. otsustati sõlmida Avanduse Vallavalitsuse arvutite hooldamiseks töötetvõtuleping Andres Erenvertiga

VALLAVALITSUSES 07.05.2001.a.

1. kinnitati tagastatava Kivioja 4 maa eest nõudeõigusest suurema maa eest riigile tasutava võla suurus
2. tagastada 16,43 ha suurune maa Reinumetsa maaomandi taastamiseks Kurtina külas Raivo Kuristik'ule
3. tagastada 12,02 ha suurune maa Vidriku maaomandi taastamiseks Kurtina külas Raivo Kuristik'ule
4. nõustuti Kärü külas asuva 5,47 ha suuruse Ermo katastriüksuse ostueesõigusega erastamisega hoone omanik Ants Ever'ile
5. nõustuti Kärü külas asuva 29,14 ha suuruse lehtri katastriüksuse erastamisega hoone omanik Liivia Sakk'ile
6. määrati hooldaja ühele raske ja ühe sügava puudega Avanduse valla elanikule
7. eraldati reservfondist 5160.- kr. eakate tantsurühma ja naisansambli Soome kontsertreisi kulude osaliseks katmiseks
8. eraldati reservfondist 16 660.- kr. raamatu "Simuna kihelkonnas lauldi ja mängiti" trükkimiseks

VALLAVALITSUSES 21.05.2001.a.

1. tagastada 3,04 ha suurune maa Lesse maaomandi taastamiseks Kärü külas Helina Lakk'ile
2. määrati hooldaja kolmele raske või sügava puudega Avanduse valla elanikule
3. määrati matusetootus kahe vallaelaniku surma puhul
4. kinnitati mai toimetulekutoetuse saajate nimekiri
5. nõustuti jäätmeloa väljastamisega OÜ-le Karuvalja loomakasvatusega seotud jäätmete tekitamiseks tingimusel, et likvideeritakse sõnnikuhoidla vallides olevad lekked
6. eraldati reservfondist 16 000.- kr. Avanduse valla voldiku koostamise ja trükkimise finantseerimiseks, sõlmida töötetvõtuleping OÜ-ga VK Kirjasalvoldiku valmistamiseks
7. eraldati reservfondist 20 091.- kr. Simuna vabaõhulava ehituseks; sõlmida töötetvõtuleping As-ga Laekvere Ehitus betoonist vabaõhulava ehitamiseks

Murtud Rukkilille rinnamärk küüditatuile ja poliitvangidele

President Lennart Meri külastab 6.juunil Lääne-Viru maakonda, et üle anda Murtud Rukkilille märk kõigile neile, keda võõrvõimud on vangistanud, küüditanud või muul viisil kodumaast lahutanud.

6.juunil kell 17.00 on kõik need inimesed kutsutud Rakvere tammikusse Okaskrooni mälestussamba juurde, kus austatakse neid ja mälestatakse neid inimesi, keda vägivald on meist igaveseks lahutanud.

President loodab, et saab kõigi nende kätt suruda ning Murtud Rukkilille märgi neile rinda panna.

Oodatud on ka nende lapsed ja lapselapsed – pärast austamist mängib ansambel Untsakad neid lauluviise, mida noil rasketel aegadel lauldi.

MÄRGI SAAMISEKS TULEB SAATA AJALEHE AVALDATUD POSTKAART "EESTI MÄLETAB" TÄIDETULT MAAVALITSUSSE. POSTKAARTI ON KA VALLAVALITSUSES, SELLE VÕIB TÄITA SIIN JA MEIE TOIMETAME SELLE EDASI.

VALLAVALITSUS ORGANISEERIB SÕIDU RAKVERESSE, BUSS VÄLJUB SIMUNAST 16.00
PALUME KÕIGIL MINNASOOVIJAIL VALDA TEADA ANDA (TEL. 388).

Abivahendite soodustingimustel eraldamise tingimused ja kord Lääne- Virumaa elanikele

Lääne-Viru Maavalitsuse sotsiaalala peaspetsialist Tiiu Kuus on edastanud järgmise informatsiooni:

Soodustingimustel tehniliste abivahendite ostmist, laenutamist või nendega seotud teenuste kompenseerimist võivad taotleda:

- ♦ lapse vanemad või eestkostja lapsele;
- ♦ tööealised isikud, kellel on tuvastatud töövõime kaotus alates 40% (kuulmispuude puhul alates 30 %) või on määratud invaliidsusgrupp;
- ♦ vanaduspensioniaalsed isikud, kellel abivahend võimaldab parandada toimetulekut;
- ♦ insuliini süstivad diabeetikud

Abivahendi kasutamise vajaduse määrab:

- ♦ väikeabivahendite korral perearst või raviarst;
- ♦ keerulisemate abivahendite korral eriarst või rehabilitatsiooniasutus.

Mida peab tegema, et osta või laenutada soodustingimustel abivahendit:

- ♦ pöörduma perearsti või eriarsti poole, kes väljastab abivahendi taotlemiseks vajaliku arstitõendi;
- ♦ linna- või valla sotsiaaltöötaja väljastab arstitõendi alusel abivahendi taotlejale isikliku abivahendi kaardi, kuhu kantakse peale kaardi
- ♦ number, tehakse märke puude raskusastme või töövõimekaotuse kohta (ekspertiisotsuse või invaliidsustunnistuse alusel).
- ♦ isikliku abivahendi kaardiga saab pöörduda firmasse, kes väljastab soodustingimustel abivahendi.

See on oluline:

- ♦ igale isikule väljastatakse ainult üks isikliku abivahendi kaart, millele ettevõtted kannavad kõik soodustingimustel müüdüd või laenutatud abivahendid;
- ♦ kaardi täitumisel kinnitab elukohajärgne valla- või linnavalitsus sotsiaaltöötaja kaardile lisalehe;
- ♦ kaardi kaotamisel väljastatakse elukohajärgselt dublikaat;
- ♦ elukoha muutmise korral peab isikliku abivahendi kaardi omanik pöörduma uue elukohajärgse linna- või

vallavalitsuse poole (mõnes maakonnas maavalitsuse poole), kus kaart ümber registreeritakse;

- ♦ juhul, kui abivahendi eraldamine ei ole koheselt võimalik, seab abivahendeid müüv või laenutav ettevõtte sisse taotlejate järjekorra;
- ♦ erandkorras on lühema kasutusajaga õigus saada abivahendit isikutel, kellele abivahend on muutunud ebasobivaks tervislikel (nt kuulmise halvenemine) või muudel isikust mitteolenevatel (nt suuremaks kasvamine lapseas) põhjustel.

Erandjuhtumid:

Maavanem vaatab abivahendite taotlused läbi ja teeb otsuse järgmistel juhtudel:

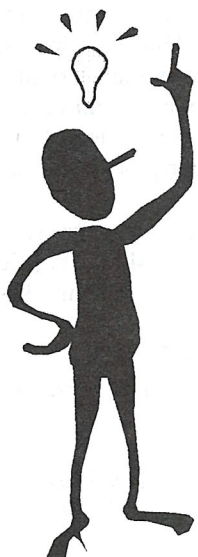
- ♦ isik taotleb tema poolt maksmisele kuuluva osa kompenseerimist, kuna tal puuduvad võimalused selle tasumiseks;
- ♦ isik vajab ühte või mitut abivahendit kogumaksumusega 20 000 kuni 49 999 krooni;
- ♦ isik vajab uut abivahendit enne eelmise kasutusaja möödumist.

Sotsiaalministeeriumi juures asuv ekspertkomisjon vaatab abivahendite taotlused läbi ja teeb otsuse järgmistel juhtudel:

- ♦ puudega laps vajab kolme või enam abivahendit, mille omaosalus kokku ületab aasta jooksul 5 000 krooni ning mille lisakompenseerimist lapse vanem või eestkostja taotleb;
- ♦ isik vajab 50 000 krooni ja enam maksvat abivahendit,
- ♦ taotletavat abivahendit ei ole soodustingimustel eraldatavate abivahendite loetelus;
- ♦ abivahendit vajav isik taotleb põhjendatult 50 000 ja enam krooni maksva abivahendi omaosaluse kompenseerimist.

Lääne-Viru maavalitsusel on sõlmitud leping mitmete firmadega, kellelt saab soodustingimustel abivahendeid. Selle nimekirjaga saab tutvuda sotsiaalnõuniku juures või vaadata Lääne-Viru Maavalitsuse koduleheküljelt internetis.

Silvi Sirelpuu, sotsiaalnõunik



Elektri hind tõuseb pidevalt... Palk aga ei tõuse...

ELEKTRIENERGIA KOKKUHUIUKS KODUS TASUB MEELES PIDADA

- ♦ kustuta asjatult põlevad tuled ja lülita välja tarbetult mängiv raadio või teler;
- ♦ ostes uusi kodumasinaid, tee kindlaks nende elektritarve ja vali ökonoomsem;
- ♦ paigalda valgustus ruumidesse läbimõeldult, eelista kohtvalgustust üldvalgustusele;

- ♦ säästulambid tarvitavad mitu korda vähem elektrienergiat kui hõõglambid;
- ♦ puhasta valgusteid tolmust, kuna määrdunud lamp annab 10-15% vähem valgust;
- ♦ sulata külmikut regulaarselt, ära lase jääkihil kasvada üle 1 cm. Puhasta külmiku radiaatorit tolmust;
- ♦ kasuta toiduvalmistamiseks 5-7 mm paksuse ja sileda põhjaga keedunõusid, mille põhja läbimõõt on plaadi omaga võrdne või suurem, sellega hoiad kokku 15-20% elektrienergiat;
- ♦ kasuta ära elektripliidi plaadi soojusmahtuvus, lülita vool välja 5-15 min enne toidu valmimist

(Kohalik Agenda 21)