

Avanduse Valla Kaja

SIMUNA
RAAMATUKOGU

NR.5(89)

MAI 2003

| | | | |
|-------------------------------|---------------------------|------------------------|---------------------|
| Uus vallavanem ametis Lk 1 | Vajalikku infot Lk 2-3 | Spordilehekülj Lk 4 | Kultuurielu Lk 5 |
|-------------------------------|---------------------------|------------------------|---------------------|

Muutused Avanduse valla juhtimises

21.mail vabastas volikogu häälega 6:5 vallavanem Jüri Aaviku usalduse kaotamise tõttu.



Iga hääletult hävinev silmapilk on sillalt aeglaselt pudenev tilk. Vood voolavad hoogsalt, nad iial ei peatu, ja kaasa peab minema veaga ja veatu; ja helisev hardus ja vabisev valu veel vilksatab korraks kesk ükskõikseid kalu ahastus ahtub ja igatsus jahtub ja ihalus lahtub kesk musta vahtu...
Vaevalt midagi riivad ja juba see möödub, ja kõik su võidud peost on löödud Nagu vihm mis ei lakka, on silmapilgud neid sajab ja sajab, ja sildadelt tilgub.
Ja kõik on tume ja kõik on lige aeg irtitab nagu hambutu ige Kõik kordub, et uuesti tunda ja salata, ja väsinult surra ja jällegi alata ...

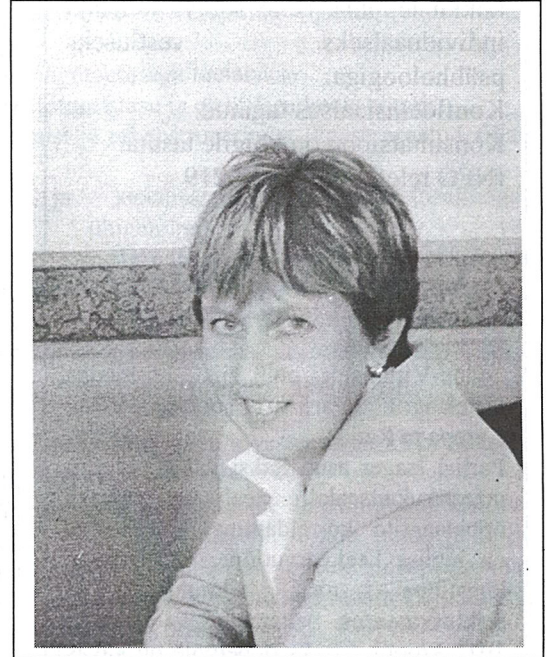
“Avanduse Valla Kaja” tänab endist vallavanemat meeldiva koostöö eest!

Uus vallavanem on Raili Sirg mets

Olen sündinud Laekvere vallas ja esimesed kaheksa kooliaastat õppisin Muuga koolis. Pärast põhikooli asusin õppima Kuremaa sovhoostehnikumi ja sealt edasi jätkasin Eesti Põllumajanduse Akadeemias. EPA agronoomiteaduskonna lõpetasin 1986ndal aastal ning suunamise järgselt asusin tööle Olustvere sovhoostehnikumi taimekasvatuse ja ökonoomikaõpetajana. Töötasin seal kolm aastat ja alates 1988ndast aastast elan Simunas. Väike-Maarjas töötan aastast 1991. Alustasin keemiaõpetajana Väike-Maarja põllutöökoolis. Juhitöö kogemus algas 1992.aastal, kui asusin tööle õppekeskuse täiendõppeosakonna juhatajana. Viimased kuus ja pool aastat olen töötanud Väike-Maarja vallas haridusosakonna juhatajana ning Väike-Maarja vallavalitsuse liige olen alates aastast 1999. Läbinud õpetajakoolituse, olen omandanud ka pedagoogilise hariduse ja käesoleval ajal õpin Tartu Ülikoolis magistriõppes. Õpin TÜ haridusteaduskonnas koolikorraldust ning jäänud on veel magistritöö kaitsmine. Praegu olen akadeemilisel puhkusel ja töö kaitsen aasta pärast. Olen abielus ja peres kasvab kaks tütart. Poliitikuna siin volikogus töötades olen olnud väga kriitiline täitevorgani töö suhtes. Otsus kandideerida vallavanema kohale ei tulnud kergelt. Täna volikogu usalduse eest ja arvan, et võimalus anda hinnang minu tööle tuleb juba poole aasta jooksul. Seda eeldab lihtsalt meie volikogu poliitiline koosseis. Sellele kohale kandideerides andsin endale aru, et see on valitav ametkoht. See ei ole elukutse või amet, kust lahkutakse pensionile.

Vallavanemana pean oluliseks jätkata sama vallavalitsuse koosseisuga ja olen seisukohal, et siia tööle jäänud inimesed on oma eriala asjatundjad ja spetsialistid. Soovin taastada traditsiooni, et täitevorgan valmistab volikogule ette kõik eelnõud, sealhulgas ka volikogu poolt algatatud. Kõik eelnõud läbivad vallavalitsuse ning vallavalitsus esitab oma seisukohad ning analüüsid. Arvan, et protsesside juhtimisel keskendumine tulevikule. Selle suve üks töö on arengukava muutmise protsessi juhtimine. Ebareaalne arengukava on probleem ja ka takistus näiteks projektide kirjutamisel. Arvestama peame meie praegust finantsolukorda. Tuleb leida poliitilised kompromissid, sest muidu ei ole võimalik edasi liikuda.

Vallavanem ei ole kuningas nagu ühest mõistujutust võisime lugeda. Vallavanem viib ellu volikogus kokkulepitud poliitikat ja eesmärgi.



Ilusat suve soovides
Raili Sirg mets

Alates selle aasta maist on Avanduse vallal sõlmitud konsultatsioonileping psühholoog M. Laenega.

Esimene konsultatsioonipäev oli 24. mail Avanduse vallamajas.

Järgmine konsultatsioonipäev on reede, 15. august.

Kõigil peredel, üksikisikutel on võimalus end vestlusele registreerida Silvi Sirelpuu juures, kus saame kokku leppida Teile sobiva kellaaja individuaalseks vestluseks psühholoogiga.

Konfidentsiaalsus tagatud.

Konsultatsioon on kõigile tasuta.

INFO telefonil: 032 37 219

(LAAGRI)SUVI ON KÄES

Üks võimalusi suve veetmiseks on laagrisse minek.

Lääne-Virumaal on viis litsentsiga lastelaagrit: Pariisi, Toolse, Võsu, Karepa ja Rutja.

Pariisi laager asub Saksi vallas Neeruti maastikukaitsealal. Seal on tavaks õppelaagrite korraldamine. Õppekavas on inglise keel, arvutiõpe, ratsutamine, kunstiõpe ning loodus- ja seikluskasvatus. Seitsme päeva hind on 1015 krooni. Lisaks õppetööle on kavas ohtralt meelelahutusüritusi.

Võsu laager ootab lapsi ja noori vanuses 7-16 aastat. Tegevuskava on suunatud eelkõige laste loova eneseväljenduse arendamiseks. Laagripäev Võsul maksab 145 krooni.

Karepal asub huvikeskuse Kullo puhkelaager, mis on avatud maist oktoobrini.

Toolse lastelaager asub Kunda lähedal looduskaunis paigas, laagripäev maksab 115 krooni ringis.

Rutja laager on erineva pikkusega vahetused, kus 6-10 päeva jooksul tegeletakse looduseuurimise, matkamise, kunsti, seiklemise ja sportmängudega. Kõigis vahetustes korraldatakse traditsioonilisi üritusi: matkad Toolse linnusesse ja Karepale, kohtumised rannakaluritega, paadisõit merel, kohtumine piirivalvuritega ja teenistuskoera kuulekuse ning töösüste demonstratsioon, kombineeritud teatevõistlused, lõkkeõhtud, ujumine. Lisaks sellele on igasse vahetusse planeeritud tegevusi vastavalt vahetuse suunitlusele. Laagripäev maksab 145 krooni.

VOLIKOGUS 21.05.2003

1. muudeti Avanduse Vallavolikogu 21.03.2003 määrust "Avanduse valla algkooli ja põhikooli pedagoogide töötasustamise alused"
2. kinnitati Avanduse valla eelarvest täiendavate sotsiaaltoetuste määramise ja maksmise kord

VOLIKOGUS 27.05.2003

1. valiti vallavanemaks Raili Sirgmet

VALLAVALITSUSES 30.04.2003

1. väljastati OÜ Simuna Ivaxile teraviljakuivati-ladu ehitusluba

VALLAVALITSUSES 05.05.2003

1. alustati õigusvastaselt võõrandatud maa kompenseerimise menetlust
2. kinnitati õigusvastaselt võõrandatud maa maksumus ja määrati kompensatsioon
3. kinnitati vastavalt katastriüksuse plaanile Imukvere külas asuva vaba põllumajandusmaa katastriüksuse nimetuseks Ahlbergi ja suuruseks 9,36 ha. Katastriüksus on kinnitatud Ain Ahlberg'i nimele
4. otsustati sõlmida teenuse osutamise leping OÜ-ga Remgreivel veeveo korraldamiseks Avanduse vallas
5. muudeti Avanduse Vallavalitsuse 15.10.2002 korraldust nr 165 (sildtelferi müük)
6. väljastati garaaži kasutusluba ehitise kaasomanikele Karl Kukk'ele,

VALLAVALITSUSES 21.05.2003

1. kinnitati mai toimetulekutoetuse saajate nimekiri
2. määrati hooldaja ühele puudega Avanduse valla elanikule
3. otsustati sõlmida konsultatsioonileping psühholoog Malle Laenega
4. otsustati maksta ühekordset toetust kolmele vallaelanikule ja toetada küttepuude ostmisel kaheksat üksikut pensionäri
5. nõustuti Kopli kinnistu jagamisega, mille tulemusel moodustus kaks uut katastriüksust
6. muudeti Avanduse Vallavalitsuse 23.12.2002 korraldust nr 240 "Õigusvastaselt võõrandatud maa tagastamine Ain Danilas'ele"
7. muudeti Avanduse Vallavalitsuse 31.03.2003 korraldust nr

3. võeti teadmiseks revisjonikomisjoni akt
4. kinnitati Avanduse vallavalitsuse esitatud 2002.aasta eelarve täitmise aruanne
5. avaldati umbusaldust vallavanem Jüri Aavikule

- Kalle Talur'ile, Ain Randmaa'le, Aivar Rivimets'ale, Aivar Birnbaum'ile, Tarmo Kaasik'ule, Urve Lindmaa'le, Hille Talur'ile, Enno Talur'ile
7. väljastati Urve Lindmaa'le sauna kasutusluba
8. eraldati MTÜ Simuna Noortekeskusele ühingu tegevuse toetuseks 23 000 krooni
9. eraldati MTÜ Kärü küla seltsile ühingu tegevuse toetuseks 25 000 krooni
10. eraldati lastehoiuteenuse osutajatele 36 000 krooni
11. otsustati sõlmida töövõtulepingud heakorratõid tegevate isikutega vastavalt tööajatabelile
12. määrati hooldaja ühele puudega Avanduse valla elanikule

72 "Apteek-elamu hoone müümine avaliku kirjaliku enampakkumise korras"

8. otsustati pikendada OÜ Simuna Remoxiga talvist sõidugraafikut kuni 16.06.2003
9. otsustati taotleda Majandus- ja Kommunikatsiooniministeriumilt oma kulul korraldatava rahvusvahelise autoveo tegevusluba

LOODUSKAITSEKUUL VIRU-LEMMU METSASELTSIST

Viru-Lemmu Metsaselts on Avanduse, Laekvere ja Rakke valla erametsaomanikke ühendav mittetulundusühing. Selts on tegutsenud kolm aastat ja liikmeid on meil praegu juba 35. Põhieesmärkideks oleme seadnud metsaomanike ühistegevuse arendamise, metsandusalaste teadmiste ja oskuste täiendamise ning püüame abistada oma liikmeid metsaomandi valdamise ja haldamisega seotud juriidiliste ja praktiliste probleemide lahendamisel.

Kui meedias on erametsaomanik enamasti pärjatud negatiivse metsaraiduri oreooliga, siis meie tegutseme selle nimel, et omanik majandab oma metsa nii, et sellest oleks kasu ka meie lastele ja lastelastele. Eelkõige tähendab see uue metsapõlve rajamist. Meie seltsi liikmed on kahel viimasel aastal (2002-2003) istutanud uut metsa ca 150 ha. Võrdlusena siia kõrvale number 132,1, mis on kogu Lääne-Virumaa erametsas kultuuride rajamine aastal 2000. Põhiliselt oleme istutanud kuuske, kaske, tamme, momendil laialt reklaamitud maarjakaske, vähelevinud ebatsuugat ning eesti kiirekasvulisemat okaspuud – eurojaapani lehit.

Kasvavad ka järjepidevalt riigipoolsed toetused erametsaomanikele. Viru-Lemmu on selleks piirkondlikuks lülits, kelle kaudu jõuavad maapinna ettevalmistamise ja noore metsa hooldamise toetused omanikuni. Eelmisel aastal valmistati maapinda metsakultuuride rajamiseks 70 hektaril, sellel aastal on planeeritud ligi 100 hektarit. 2001 aasta tormimurru aladid tuleb hakata peale mahukaid raietöid metsastama. Noore metsa hooldustoetust kasutasime eelmisel aastal 80 ha hooldamiseks, selle aasta projekt hõlmab 72,6 hektarit.

Metsaseltsi liikmetele ja ka teistele erametsaomanikele annab metsandusküsimustes nõuannet atesteeritud metsakonsulent Guido Ploompuu (kontakttelefon 055 583 777 või 53307, e-post Guido.Ploompuu@mail.ee).

Jõustamiseks tuleks aeg kokku leppida ja siis saaksime koos metsas käies probleemidele lahenduse leida. Riigipoolse toetusena on nõuanne omanikule 10 tundi aastas tasuta. Nõuande saaja peab kompenseerima nõustaja transpordikulud. Transpordikuluks oleme arvestanud kuni 2 krooni kilomeetrile.

Metsaselts püüab propageerida ka maastikuhooldust, et väärtustada loodusturismi arengut meie kolmes vallas. Oleme kirjutanud projekte, mis on saanud rahastamist, rajamaks puhkekohti looduses, mis pakuks rahulolu meile kõigile. Sellel aastal rajame puhkekohti ja loodusradu Rakke ja Avanduse vallas. Tänu ka neile vallavalitsustele, kes on projektide kaasrahastajad.

Järgmisel aastal, kui avanevad eurorahad erametsanduse toetamiseks, oleme kindlasti siin piirkonnas need, kes aitavad taotlusi vormistada ja neid ellu viia.

Selle aasta looduskaitsekuu motoks on: Tunne kodumaa loodust.

Kõigile erametsaomanikele soovime Viru-Lemmu Metsaseltsi juhatuse nimel head kodumaa looduse tundmist ja hoidmist.

Juhatuse nimel Guido Ploompuu

SAPARDi toel saab ettevõtja kaevu või tee

Eelmise aasta põuane suvi jättis paljud kaevud kuivaks. Uue kaevu rajamine on aga suhteliselt kulukas ettevõtmine. Siin tuleb ettevõtjatele appi SAPARDi programm, mis toetab investeeringuid infrastruktuuri - näiteks uue kaevu rajamist või eratee korda tegemist. SAPARDi toetus on investeeringutoetus, millest 75% tuleb Euroopa Liidu ja 25% Eesti eelarvest. SAPARDi infrastruktuuri investeeringutoetuse ehk meetme 4 taotluste vastuvõtt algab 2. juunil ja kestab 26. septembrini.

Infrastruktuuri investeeringutoetuse osas on tänava tehtud mitmeid muudatusi. Kui siiani sai seda toetust investeeringuteks küladesse, siis nüüdsest saavad toetust ka need ettevõtjad (füüsilisest isikust ettevõtja või äriühing), kelle planeeritav investeering (näiteks kaev) tuleb alevikku või alevisse.

Infrastruktuuri investeeringutoetusega toetatakse:

1. elektrivõrguga liitumistasu ja elektriseadmete ostmist,
2. erateede ehitamist ja rekonstrueerimist (kaasa arvatud sillad ja truubid),
3. veevarustus- ja kanalisatsioonisüsteemi (sealhulgas ühiskanalisatsiooniga ühinemine) ehitamiseks või rekonstrueerimiseks ning reovete puhastusseadmete ostmiseks ja/või ehitamiseks. Siit saab toetust ka salv- ja puurkaevude ehitamiseks.
4. telekommunikatsioonisüsteemide (sealhulgas telefoni- ja andmesidevõrku ühendamise) ehitamiseks ja rekonstrueerimiseks. Toetus laieneb ka telefonivõrgu ja internetiga liitumise liitumistasudele.

SAPARDi toetust võib saada kuni 50% investeeringu käibemaksuta maksumusest. Tänavuseks muudatuseks on see, et elektrivarustusvõrkude, juurdepääsuteede ja telekommunikatsiooni investeeringute korral, mis ei võimalda olulist tulu saada ja mille puhul on investeeringuobjekt vajalik ka teistele maapiirkonnas asuvatele isikutele, võib toetust saada kõrgendatud määra ulatuses ehk kuni 75% investeeringuobjekti maksumusest. Käibemaks kogu investeeringult tuleb tasuda toetuse saajal endal.

Ettevõtja võib lasta SAPARDi taotluse ja äriplaani koostada vastava koolituse läbinud nõustajal ja toetusena pool taotluse koostamiseks makstud summast tagasi saada. Maksimaalne toetus ühe ettevõtja kohta on kuni 782 330 krooni aastas.

SAPARD toetab ka põllumajandustootmise (meede 1) ja maapiirkonnas alternatiivse majandustegevuse arendamise (meede 3) investeeringuid. Toetuste kohta saab rohkem infot Põllumajanduse Registrate ja Informatsiooni Ameti ehk PRIA piirkondlikest büroodest (mis on igas maakonnas) või internetileheküljelt www.pria.ee.

Heli Raamets
PRIA pressinõunik

TÄHELEPANU!

Simuna Põhikooli õpilastele töövihikute müük
2003/2004 õ-a toimub 25. ja 27.augustil kell 9-17
25.augustil 2.-6.klass ja 27.augustil 7.-9.klass
NB! Kellel jäi maksmata raha eelmise aasta
töövihikute eest, see summa lisatakse
töövihikutele.



NB! Töövihikud on kallinenud