

AVANDUSE VALLA KAJA

AUKODANIK LAINE PRUUNSILD

- 24. veebruaril anti üle aukodaniku tunnistus ja teeneteplaat Laine Pruunsillale ja Rein Räägule.
- Volikogu võttis eelarve vastu
- Kelle jaoks on Käru kool?
- Kas Simunas asub UNESCO kultuuripärand?

Laine Pruunsild on sündinud Avanduse vallas Avanduse külas. Energiline daam on jäänud kodukoha patrioodiks, kuna tema töö- ja elurada on kulgenud ainult Avanduse valla mail. Kuigi töökohti ja ameteid on peetud mitmeid, jääb tema elutöökultuur.

Peale kauaegse kultuurimaja direktori Eduard Rattasepa lahkumist 1963. aastal töötas kultuurimajas mitmeid inimesi. Siis tuli aga Laine Pruunsild ja jäi kohalikule kul-

tuuripõllule pidama peaaegu 30. aastaks, lahkudes direktori ametist 1986. aastal.

Laine Pruunsilda võib lugeda Eduard Rattasepa elutöö jätkajaks. Laine tegi oma tööd suure armastuse, innu ja kohusetundega. Palju aastaid juhatas ta näite- ja estradiringi, tantsis, laulis ja laulab praegugi naisansambelis. Energias jätukub tal pesionipõlveski.

1994. aastal loodi Laine eestvedamisel pensionäride klubi "Elurõõm", mille esinaiseks ta ise oli 2003. aasta sügiseni. Tema or-



ganiseerimisoskus ürituste korraldamisel ja läbiviimisel on võrattu. Elulust ja nakatav naer saadab teda terve elu ning see on aidanud leida rahvaga head kontakti kõik need aastad. Head nõu ja kogemust jagab Laine tänagi.

TÄNA LEHES:

Simuna ajalugu	Lk 2
Vallavalitsuses	Lk 3
Maamaksust	Lk 3
Eelarve	Lk 4
Vallavolikogus	Lk 5
Vastlaliu päev	Lk 6
Teated	Lk 9

AUKODANIK REIN RÄÄK

Rein Rääk on sündinud Määri külas. Simuna algkooli lõpetas ta 1947. aastal ja Röpina aiandustehnikumi 1969. aastal.

Alates 1973. aastast oli Rääk aiandusmesinduseltsi aseesimees. 1987. aastal sai Rein Räägust üks Muinsuskaitse Seltsi asutajaliige ning seltsi esimehena töötas ta ligi kuus aastat. Üheks suuremaks ülesandeks seltsi töös oli vabadussõjas langenute mälestusmärgi taastamine. 7. augustil 1927. aastal õnnitatud mälestusmärk oli õhatud 1946. aastal. M ä l e s t u s m ä r g i

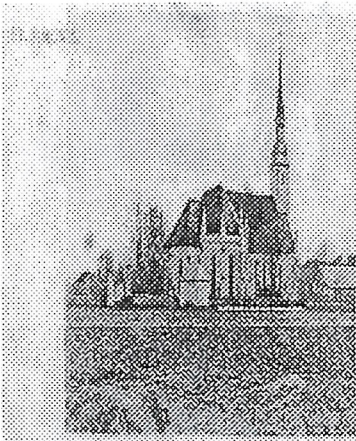
taastamist toetas ka kirikuõpetaja Ain Eenmaa. Rein Rääk otsis välja langenute nimed, pildid, mille järgi valmistati originaalset koopiat ning ausammas avati taas 24. juunil 1989. aastal – seega suvel möödub sellest sündmusest juba viieteist aastat. Järgmiseks tööks oli Reinul Simuna kooli 300. aastapäeva tähistamise ettevalmistamine. Kooliasupaiga mälestuskivi saadi Avanduse põllult ja Rein korraldas selle Tartusse viimise. Tema otsis välja ka kihelkonnakoolide nimed ning korraldas kivi ja tahvli paigaldamise.

1991. aastal tegi ta



ettepaneku hakata pidama kihelkonnapäevi. Toimused nõupidamised kultuuritöötajate ja vallavanematega. Ka see Rein Räägu soov toetusesimesed kihelkonnapäevad toimusid 24. juunil 1991. aastal Simunas.

Helmut Joonuks Simuna piirkonna ajalugu



Mõisa või abimõisa olemasolust Hirlas pole midagi teada.

Katkuküla nimetus näib Hupeli arvates tulenevalt küla piirkonnas leiduvaist rohketest tiigikestest, mida tol ajal "katkudeks" nimetati.



Teabepäev 22. aprillil

Varsti pärast Virumaa alistumist moodustasid taanlased muistsest Lemmu kihelkonnast kaks kiriklikku kihelkonda: põhjapoolse Võhu (hilisema Viru-Jaagupi) ja lõunapoolse Katkuküla (hilisem Simuna). Viimasesse kuulusid kõik Puidiviru 14 küla ja kaheksa adramaa suurune Paasvere.

Jääb teadmatuks, miks külade loendis puuduvad niisugused varased asulad nagu Kurtna, Määri, Rohu, Rahkla, Laekvere, Moora, Lõusa. Arheoloogia andmeil pidid kõik nimetatud külad juba sajandeid varem eksiteerima. Teadmatuks jääb ka, miks kihelkonna keskuseks valitud Katkuküla pole nimeloendis külana esitatud. Samuti pole teada tema suurus. 15. sajandil kuulus Katkuküla koos Avandusega Tuve perekonnale. 1439. aastal mainitakse küla kõrval mõisa, mis Avanduse mõisast tõenäoliselt varem rajatud. 1496. aastal on veel mõis alles, 1510. aastal ainult mõisa ase. Ligi kolmsada aastat hiljem märgib A.W. Hupel oma raamat "Topographische Nachrichten von Lief und Ehistland" III (1782), et Katkukülas teatakse veel

näidata, kus on "wanna moisa ma ase". Katkuküla nimetus näib Hupeli arvates tulenevalt küla piirkonnas leiduvaist rohketest tiigikestest, mida tol ajal eesti keeles "katkudeks" nimetati. Hilisemad rahvapärised seletavad küla nime mitmeti, millest levinum variant kõneleb katku vankrist, mis küla lähistel pidama jäänud.

Praeguses piirkonnas asunud küladest oli 13. sajandil suurim Hirla 12 adramaaga, jagades Puidiviru külade hulgas 4. - 6. kohta. Aastatel 1325-1385 kuulus küla van Hyrveli (de Hirweni) vasalliperekonnale. 15. sajandi lõpul on Hirla ostnud Tuve perekond, kes 1505. aastal müüs selle edasi Reinolt Treidenile. 1529. aastal haldas küla eelmise poeg Jof.v. Treiden. 1541. aastal poolitati küla, nii et üks pool Võivere, teine Puidivere külge liideti. Veel 1841. aastal oli küla poolitatud, kuid 1871. aastal kuulus juba täielikult Võivere mõisale.

Mõisa või abimõisa olemasolust Hirlas pole midagi teada.

Simuna lähema piirkonna, samuti muistse Puidiviru väikseim küla 13. sajandil oli kahe adramaa suurune Kärša. 1456. aastal on

Hans Metzentacken Kärša Otto Wrangelile müünud. 1513. aastal müüs Hans Wrangel küla ja mõisa edasi Claus Kuddelenile, kelle perekonna kätte jäis see kuni 1586. aastani. Kärša mõis oli esmakordselt mainitud 1456. aastal. Küla oli viimati nimetatud 1523. aastal. 1547. aastal enam küla ei mainitud.

10 adramaa suurune Avanduse küla kuulus juba 14. sajandil Tuve (T a u b e) perekonnale. 1453. aastal oli omanikuks Frederik Tuve, 1484. aastal Otto Tuve, 1493. aastal viimase lesk. 1494. aastal märgiti omanikeks Otto ja Hinrick Tuve. 1496. aastal müüsid viimased Avanduse Hinrick Hastekerile, see omakorda 1510. aastal Christopher Stalbiterile. Avanduse mõisa nimetati esmakordselt 1494. aastal. 1586. aastal oli mõisa suurus 27 adramaad. Avanduse küla asus mõisa kõrval veel 1744. aastal. 1765. aastal oli külast järel ainult viis peret: mõisasepp, mõisa mölder, aednik ja kaks kõrtsmikku. 1774. aastal küla enam ei mainitud, mõis oli maad viimaseni enda külge liitnud.

Dokumente võetakse vastu alates 01. juunist 2004.

Võtke kindlasti kaasa lõputunnistus, meditsiiniline tõend, mis lubab vastaval erialal töötada, pass või ID kaart, 4 fotot. Koolil on korralikud õppeklassid, uus ühiselamu, võimla ja söökla.

Väike-Maarja
Õppekeskus ootab
2004/05 õppeaastal
noormehi ja nende
õppima järgmistele
erialadele :

Keskhariduse baasil
müüja - õppeaeg 1
aasta

Põhihariduse baasil

müüja
arvutiteenindus - ka
füüsilise puudega
õpilastele
puhastusteenindus
kokk - õppeaeg 3 aastat
ja 6 kuud.

Lihtsustatud õppekava
alusel saab õppida
puhastusteeninduse ja koka
erialal.

VALLAVALITSUSES

3. veebruaril

1. Avanduse valla 2004. aasta eelarve projekt.

Toimus eelarve lugemine. Otsustati esitada 2004. aasta eelarve projekt vallavolikogule esimeseks lugemiseks.

2. Pakkumised Avanduse valla kodulehekülje uuendamiseks.

On tulnud kaks pakumist, esimene OÜ Langersenilt ja teine Magnus Nirgilt. Otsustati sõlmida OÜ Langerseniga leping Avanduse valla kodulehekülje uuendamiseks.

3. Puhkuste ajakavad.

Vallasekretär tutvustas vallavalitsuse liikmetele 2003/2004. a tööaasta vallavalitsuse ametnike, abiteenistujate ja

vallaasutuste juhtide puhkuste ajakavasid.

4. Avanduse Vallavalitsuse 21. 10. 2003. a korralduse nr 248 "Väärteomenetluses Avanduse vallavalitsuse nimel osalevad ametnikud" muutmine. Otsustati muuta Avanduse Vallavalitsuse 21.10. 2003. a korralduse nr 248 punkti nr 1.15.

5. Toetuste maksmine.

Otsustati maksta toetust ravimite eest tasumiseks ühele vallakodanikule ja maksta toetust seitsmele õpilasele koolilõuna eest tasumiseks.

6. Mõisakoolide Ühendusest.

Seoses Tapa muusikakooli Simuna filiaali tegutsemisega Simuna mõisahoones on Mõisakoolide Ühendus vallaga ühendust võtnud ja pakkunud võimalust ühineda mõisakoolide raamatu koostamisega. Seni ei ole Avanduse vald liikmeks

astunud. Otsustati ühineda mõisakoolide raamatu koostamisega.

7. Eluruumi üürile andmine Kustav Lainemaale.

Otsustati anda Simunas, Allee 11-5 asuv valla eluruum üürile Kustav Lainemaale üheks aastaks.

8. Helmut Hiietamme ehitisele kasutusloa väljastamine. Otsustati anda Helmut Hiietamme ehitisele kasutusloa.

9. Aadresside kinnitamine.

Otsustati kinnitada kaheksale valla omandis olevale ehitisele aadressid.

10. MTÜ Simuna Noortekeskus tegevuse finantseerimine.

Otsustati eraldada noortekeskuse tegevuse finantseerimiseks jaanuarikuu eest 1916 krooni

11. Eelnõude esitamine volikogule. Otsustati esitada vallavolikogule kinnitamiseks eelnõud "Teehoiukava kinnitamine"

ja Katastriüksuse sihtotstarbe määramine"

Informatsioon:

1. Veemajandusprojektist andis ülevaate Mart Pruul;
2. Raili Sirgmetis andis ülevaate läbirääkimistest Lääne-Viru Tervisekaitse Inspeksiooniga lasteaia ümberasustamise küsimustes. Üleviimise minimaalseks kuluks on 57 000 krooni.
3. Teada saamaks, milline on Simuna - Kärü bussiliini tegelik vajadus, otsustati panna üheks kuuks liini sõitma valla buss.
4. Silvi Sirelpuu teatas ühe valla vanuri ümberpaigutamisest Hirla külast Simunasse.

MAAMAKSUST

Maamaks on maa maksustamishinnast lähtuv maks, mille arvutab maksuamet kohalikust omavalitsusest saadud andmete põhjal ning mis laekub täies mahus omavalitsuse eelarvesse. Maamaksuga maksustatakse kogu maa, välja arvatud maamaksuseaduse § 4 nimetatud maa. Maamaksuseaduse kohaselt maksavad maamaksu: maa omanik; kuni 2006. aasta 31. detsembrini maa kasutaja, kelle maa kasutus ei ole ümber vormistatud maareformi seadusega ettenähtud korras; hoonestaja; kasutusvaldaja. Juhtudel, kui maa kasutust ei ole vormis-

tatud, maksab maamaksu isik, kes maad tegelikult kasutab.

Maamaks tasutakse vähemalt 1/3 suuruste osadena 15. aprilliks, 15. juuliks ja 15. oktoobriks. Maksuamet väljastab maksumaksjale maksuteate tasumisele kuuluva maamaksu summa kohta hiljemalt 30 kalendripäeva enne maksu tasumise tähtpäeva.

Maamaksu ei määrata ja maksuteadet ei väljastata, kui maksumussumma on alla 20 krooni.

Maksumaksja, kes ei ole maksustamisaasta maamaksuteadet 15. aprilliks kätte saanud, on kohustatud sellest 30 päeva jooksul teavitama maa asukohajärgset Maksu- ja Tolliameti piirkondlikku maksukeskust. Kui maksumaksja ei ole saanud ühtegi maamaksu-

teadet, on ta kohustatud kirjalikult või elektrooniliselt teatama maa asukohajärgsele vallavalitsusele enda omandis või kasutuses oleva maa suuruse ja sihtotstarbe.

Maa omandamisel enne jooksva aasta 1. juulit tekib omaniku või kasutaja maamaksukohustus sama aasta 1. juulist. Maa omandamisel või kasutus-õiguse tekkimisel alates 1. juulist tekib omaniku või kasutaja maamaksukohustus maa omandamise või kasutus-õiguse tekkimise aastale järgneva aasta 1. jaanuarist. Uue omaniku või kasutaja maamaksukohustuse

tekkimisel lõpeb eelmise omaniku või kasutaja maamaksukohustus. Tänavu tuleb kohalikul omavalitsusel esitada e-maksuameti kaudu maamaksu andmed keskasutusele, kes saadab korrektsed andmed trükifirmale trükkimiseks ja postitamiseks. Teenindusbüroodes antakse infot ainult maksuteates maksuameti poolt lisatud andmete ja koodide kohta. Kui Teil jääb maksuteates midagi pindade ja maksustamishindade osas arusaamatuks, siis informatsiooni saab kohalikust omavalitsusest.

**Piret Lükk
maanõunik**