

# Avanduse Valla Kaja

NR.4 (99)

MAI2004

*Palju Õnne, kallid Emad*

## EMALE

*Paul Haavaoks*

*Kõik, mis ses päevas on kaunist ja head.*

*varase kevade värskus ja sinetus,*

*metsade kosutav õhk,*

*kaugete pilvede hõbejas vinetus,*

*ändide vaigune lõhn,*

*keskpäeval lõuna poolt puhuvad tuuled,*

*milles sa minuga tervitust kuulad -*

*kõik, mis ses päevas on kaunist ja head,*

*kuulugu sulle!*

*Ikka veel tahaksid meie eest tõtata.*

*Mõtetes ikka veel sülle meid võtad sa.*

*Ikka veel ilu ja armastust õpetad.*

*Millal sa tänagi tööpäeva lõpetad?*

*Kõik, mis meis veetlev on,*

*kõik, mis on hea,*

*sinule kuuluma peab!*

*Kaunist maikuu teist pühapäeva  
kõigile Avanduse valla emadele!*

## TÄNA LEHES

Simuna ajalugu Lk 2

Valitsuses ja  
Volikogus Lk 3-4

Kooli tegevusest Lk 5

Käru koolist. Lk 6-7

PRIA teatab Lk 9

Rahvamaja  
tegemistest Lk 11

Teated Lk 11

## HEA AVANDUSE VALLA RAHVAS!

Kui ma pea aasta tagasi asusin vallavanema kohale, sai edastatud selge sõnum - vallavanem viib ellu volikogu poliitikat. Nüüd, pärast aastast töötamist, on mulle saanud selgeks, kui raske on viia ellu poliitikat, mis ei lähe kokku minu maailmavaatega.

Just nüüd, kui Eesti on Euroopa Liidu liige, peavad meil olema piirkonnas selged arengumudelid, mida viiakse ellu ühiselt koostatud strateegiatest lähtudes.

Vallavanemale peab olema enamuse toetus volikogu poolt. Olen vastutustundega inimene ja seepärast ei pea võimalikuks töötada edasi, kui mul ei ole volikogu enamuse toetust.

Vaatamata kõigele on aasta jooksul nii mõnedki olulised asjad käima lükatud. Kõige olulisemaks pean Avanduse, Laekvere, Rakke, Väike-Maarja ja Tamsalu valla ning Tamsalu linna piirkondlikus koostöös osalemist.

Käesolevaks ajaks on jõutud piirkondliku arengustrateegia ja turismistrateegia koostamiseni. Selle projekti käegakatsutavad tulemused ootavad meid alles ees. Samas on heameel, et kinnitasime arengukava ja



finantsplaani, mis on aluseks piirkondlikus koostöös ja projektide koostamisel. Arengukava vajab aga juba suvel muudatusi, sest eelmisel nädalal rakendus seadus, mis lubab käivitada lasteaed-põhikooli.

Sügisest alustabki Simunas tööd lasteaed-põhikool. Selle otsusega on tagatud ka uue pearaha süsteemi puhul nn baasrahad, mis võimaldavad meil oma lasteaed-põhikooli finantseerida ning ka juhtimiskulusid kokku hoida.

Simuna põhikooli tööõpetuse hoone valmimine lõi aga alles aluse ja nüüd tuleb sisuline töö ja väikevahendid muretseda, et tulemus oleks selline nagu me soovime. Eelmisel aastal alustatud tänavavalgustuse projekt leiab sügisel lahenduse, sest haridusrahade täiendavate taotluste kinnitamisel vabanevad meil valla rahad Käru kooli alt.

Tänu lasteaiale on meil töökohti juurde tulnud. Konkursi vabadele kohtadele kuulutasime ainult vallalehes ja kokku esitati 3,5 ametikohale 14 avaldust. Kuigi Avanduse vallas lõpetas tegevuse Apteek, käivad meil praegu läbirääkimised ja perearsti nõusolekul soovime apteegile luua tingimused perearstiga samadesse ruumidesse.

Nüüd on mul hea võrrelda ka väikest ja suurt omavalitsust haldussuutlikkuse seisukohalt. Julgen küll ütelda, et Avanduse vald ei ole haldussuutlik ja seda järgmistel põhjustel: mulle oli suureks üllatuseks, et aastaid oli võetud käibekrediiti, et maksta jooksivaid arveid. See on piltlikult sama, kui ma ostaksin koju toitu Ego kaardiga. Põhjus oli aga lihtne - raha laekumised esimesel poolaastal ei võimalda katta tegelikke kulusid. Mingit kassavoogude ja finantside juhtimisest ei saa me Avanduse vallas rääkida.

Teiseks ei suuda väike omavalitsus täita talle pandud ülesandeid, sest puuduvad kompetentsed ametnikud. Üks inimene on enamasti pädev ühes valdkonnas. Väikeses vallas on aga ametnikud nagu Hunt Kriimsilmad, kes peavad üheksat ametit. Selline killustatus muudab töö ebaefektiivseks. Peale selle ei ole rahalised vahendid aastaid võimaldanud planeerida koolitust ja ka töötajatele ei ole olnud võimalust maksta konkurentsivõimelist palka.

Kas piirkondlik koostöö aitab lahendada neid probleeme, näitab aeg ja võimalikud arengumudelid, mis tulevad volikogus välja töötada ja läbi viia.

Täna meeldiva koostöö eest vallakodanikke, volikogu ja valitsust. Pean vajalikku volikogusse tagasi minna, sest sealt saame täita oma valimisnimekirja lubadused, mis me oma valijatele andsime.

Kena kevadet Teile kõigile.

Raili Sirgmetts  
Avanduse vallavolikogu liige

\*Jät kub Käru kooli teema

\*Toomas Hendrik Ilves

Euroopa Liidust

\*Külaskäigud Soome ja

Rootsi

\*Miks minna õppima

Väike - Maarjasse?

\*Eakad tähistasid naljakuud

# SIMUNA PIIRKONNA AJALUGU

Helmut Joonuks

Endine Avanduse küla asus praeguse Simuna aleviku kohal. Kunagisest Määri külast on hilisema Määri mõisa pargis alles veel külatiik. Lasinurme mõisa maa-alal hävitati Kitzemetsa ja Sootaguse küla, jälgegi pole alles ka sealsest Parisvere karjamõisast. Samaaegselt külade hävimisega tekkis neid ka juurde. Rahvapärimuste järgi asutasid metsadevahelise Pärtlivälja ühe suure sõja järel kaksteist röövlit.

1818. aastal ilmunud statistilisest väljaandest "Land=Role des E h s t l ä n d i s c h e n Gouvernements" saame teada ka mõisaelanike arvu.

Mõis	Adramaade arv	Elanike arv
Simuna kirik	-	6
Võivere	13	146
Avanduse	26 2/5	301
Rahkla	8 1/2	145
Pudivere	10 1/6	131
Moora	12	105
Lõusa	12 3/8	172
Muuga	14	179
Paasvere	15 3/4	190
Määri	9	134
Salla	10 1/24	214
Koila	5	192
Mõisamaa	5	90
Tammiku	9 1/2	141
Venevere	9 1/5	168
Luusika	1 3/5	168
Laekvere	3	49
Rohu	10 2/5	120
Lasinurme	12 3/5	153
Käru	8 1/6	121
Emumäe	8 1/6	132
Selli	5 1/2	56

Kihelkonna suurim mõis oli Avandusel, mis ületas teisi mõisu tunduvalt nii maa suuruses kui elanike arvus, enamiku mõisadega võrreldes isegi kahe-ja enamakordselt.

Avanduse laienemise protsess arenes edasi ka järgnevatel aastakümnetel Pidevalt kasvas elanike arv Avandusel, Määril ja Tammikul, neist Avandusel suhteliselt kõige enam - 34 aastaga 124 inimest.

Teadaolevalt on Simuna

kihelkonnas eksisteerinud sajandite jooksul 35 - 40 mõisa ja abimõisa. See arv võib olla isegi veel suurem, sest mõnede mõisade kohta pole leitud kirjalikke tõendeid, kuigi rahvapärimused on meie päevini säilitanud neist teateid (Imukvere, Jõgisoo, Jõuluveski Käru kandis jmt.).

Ülevaate Simuna kihelkonna mõisadest lõpetame A. Richteri 1913. aasta väljaandega "Baltische Verkehrs- und Aderssbücher. Band 3. Estland". Seal on toodud suurima mõisana Paasvere, järgnevad Muuga, Moora ja Avanduse.

Sajandeid kestnud mõisa vägivalla ja orjastatud maarahva kohta on avaldatud kümneid põhjalikke uurimusi. Vaadelgem neist mõningaid, milles juttu Simuna piirkonnast.

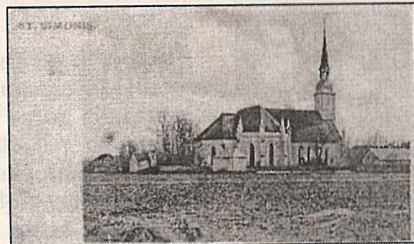
Dokumentide kogumikus "Eesti rahva ajaloo Põhjasõja aastail 1700-1721" (Tallinn 1960) on avaldatud Avanduse mõisa valdaja H. H. Focki palvekiri Eestimaa kindral-kubernangu valitsusele 1711. aasta juulist:

"Teie kõrgele vürtslikule hiilgusele ning kõrgesti sündinud härradele maanõunikele pean sellega truualamilikult ja kõige sõnakuulelikumalt teatama, kuidas mina enne Tallinna linna üleandmist ühe oma mõisateenijatest määrasin oma Virumaal Simuna kihelkonnas asuva Avanduse mõisa valitsejaks. Vahepeal aga, ja et ma nii pea linnast kohale ei saanud tulla, oli komissar Grabb julgenud pärast seda minu nimetatud valitseja tagandada ja tema asemele ühe teise, nimega Brockstädt, ametisse panna. Nimetatud Brockstädti halva ja üsna paha majandamise tõttu leian ma, et tema mitte ainult põlde harimata ei jätnud, vaid eriti ka talupoegi niivõrd oli välja kurnanud, et neist umbes 30 oli sunnitud sealt ära minema ning Laiuse ja Alutaguse aladele ja siin ümberkaudu elama asuma, mille läbi minule ja minu mõisale tekitati heakstegematut kahju. Teie kõrgele vürtslikule hiilgusele ja kõrgeaulistele,

kõrgesti sündinud härradele maanõunikele oma kõige truualamilikumalt ja sõnakuulelikumalt avaldust ja palveid üles andes palun, et teie kõige armulisemalt ja väga heatahtlikult heaks arvaksite mulle välja anda ülemuslik korraldus, et ma võiksin saada õiguse oma Avandusest põgenenud päris-talupoegi sealt, kus neid võib leida, jälle tagasi nõuda ja et mõisa-valdajad ja -valitsejad mind hästi v a s t u

võtaksid ja oleksid kohustatud minu soove tõrkumatult täitma. Selle juures tuleb ka endisele valitsejale Brockstädtile, kes praegu Äntu mõisa alal tüki maad rendi alusel on valdamisele võtnud, anda kõva käsk, et ta otsemaid minu juurde ilmuks, sest ta on aegsasti jalga lasknud, oma majapidamisest

aru ja vastust annaks ning ka minu ga kõik asjad likvideeriks ja joonde ajaks." (Lk.316).



•Rahvapärimuste järgi asutasid metsadevahelise Pärtlivälja ühe suure sõja järel kaksteist röövlit.

•Teadaolevalt on Simuna kihelkonnas eksisteerinud sajandite jooksul 35 - 40 mõisa ja abimõisa.



## RAKVERE KUTSEKESKKOOL

### Põhihariduse baasil

Õppeaeg 3 aastat ja 6 kuud

- Kokk
- Arvutiteenindus laomajanduses
- Õppeaeg 3 aastat
- Rõivaõmblemine
- Tisler
- Lukksepp
- Üldehitus
- Autode ja masinate remont
- Keskkonnatehnika lukksepp
- Pagar, kondiiter

omandatakse kutsekeskharidus

### Keskhariduse baasil

Õppeaeg päevaõppes 2 aastat ja kaugõppes 2 aastat ja 6 kuud

- Hotelliteenindus
- Tisleritöö
- Lukksepatöö
- Toitlustusteenindus
- Pagar, kondiiter

omandatakse eriala

Õppetöö toimub eesti keeles

Dokumente võetakse vastu 28.06.2004 – 09.08.2004

Koolil on ühiselamu  
Info telefonil 329 5030;  
faks 329 5031;  
e-post rakverekkk@rvss.ee  
Piiri 8, Rakvere 44316  
Kodulehekülj www.rak-kkk.edu.ee