



ARHITEKTUURIST

VÄIKE-MAARJAS

JAMUUST

Rajooniarhitekt tegutseb peamiselt Rakveres ja arvestades rajooni suunust ei saa olla kurvis kõigi maakohade, sealhulgas Väike-Maarja probleemidega. Räägiksin üldises plaanis, milline peaks olema maa- ja taluehitus, ja veidi ka Väike-Maarja asjust.

Rajooni arengu iseloomulik joon on see, et Virumaa pealinnaga võrreldes on ümbritsevad alavid ja alevikud kiiresti kasvunud. Vilgas juurde- ja ümberehitamine käib Kadriinas, Haljajalas, Vinnis ja Väike-Maarjas. Need külad annavad silmad ette paljudele väikelinnadele, samal ajal Tapa, Kunda ja mõningal määral ka Rakvere siplevad viltsuses. Neid ahistab õhuma ja vee saatus, puudulikult on arenenud infrastruktuur ja inseneritehniline varustus.

Intensiivse ehitusega kaasnevad vastutolud olemasoleva, väljakujunenud vana ja „pealepressiva“ uue vahel. Kõik meie linnad, alevid ja viinasel ajal ka külad vaelevad industrialsele korterimajade all. Neid iseloomustab ebamastaapsus, absurdus ja hingetus — midagi muud pole tüüpprojektidest lootagi.

Armsat lugejat huvitab võimalda oma elamu või talu ehitus, millest olen kirjutanud Nõmmeküla kolhoosi lehes. Sellega jätkaksingi.

Endisäagne talumees ei teinud nii palju vigu ega totrust kui tänapäeva ehituses võib kohata. Siis olid traditsioonide näol kindlad reeglid, mida järgides saadi häid tulemusi. Kõik taluhooned olid ökonoomsed, vastupidavad ja nägusad. Praegu on paljudel pead segi ajanud moodvoolud, püütakse järele teha kusagil nähtut, ei anta endale aru, mis milleks sobib. Näiteks lamedad katused, linnatüüpi proportsioonidega aknad ja ka liigne ajaloolisest stiilide kooperimine. Meie rahva meelelaadi peaks rõhutama rahulik-kus, tasakaalikus, püsivus, kindla sihi hoidmine.

Kogemusteta ehitaja peaks kindi pidama tavadeist; ainult tõeline ehituskunstnik, kes valdab oma ala täiuslikult, võib kasutada kõiki võileid. Meie arhitektide kõhus on jälgida, et keegi ei ehitaks kinnitatud projekti isegi mitte lauta, kuuri või sauna.

Vimaste kuude üks tähtsamaid arutlustemasid Väike-Maarjas on kauplusele ja sööklale asukoha leidmine. Olukorra teeb keeruliseks „Eesti Maarehitisprojekti“ 12 aasta vanune geneeraalplan, milles uus kaubanduskeskus on ette nähtud paigutada J. Kooli, kohaliku kultuurija seltskonnategelase maja (p 11-

d 11) kohale. 12 aasta jooksul on arhitektuuri ja linnaehituse printsiibid muutunud. Lammutades ühe või koik enne sõda ehitatud Pika tänava hooned, muudame visuaalse miljöö palju vaesemaks, teeme kahju oma aja- ja kultuuriloole. Peaksmeleidma kompromissi olemasoleva ja uusehituse vahel, nii et üks täiendaks teist, uus vana.

Kuulates ära mõlemad osoopolled ja vaagides kõiki võimalusi olen teinud omapoole ettepaneku — rajada Pika tänava paralleelne Viiru tänava sarnane väike jalakäijate tänav koos alikoovi ja, milks ka mitte, pusrkatänavaga. Seda lausa nõuab Pika tänava suuneejooneline ansambel. Eesilgu on see mõte vast ametikondlike barjääride tõttu harjumatult ja ootamatult ning raskelt teostatav. Ainukesena on asjast huvitatud kolhoos, kelle õhule langeb kõige raskem koorem, samas alevi areng teist nagu ei huvitagi.

Võib-olla saab Väike-Maarjast Suur-Maarja? Kuidas hakkame tulvikus elama, sellele peame mõtlema juba praegu. Mis saab suurest tööiskolhoosistatelist siis, kui pöördume tagasi talutüüpi põllumajanduse juurde? Kas meie linnad tühjenevad? Mis saab impotsantsest keskkonnast, kas neid ei taba mõisa- hoonete saatus? Ehk siiski mitte?

Rajooniarhitekt
Avo Järve

II PANDIVERE PÄEV

4. juunil

- 10.00 koguneme Liivi parki, kuulame isamaakonnet ja läheme koos Müturikule
 - 11.00 esimene kontsert
 - 11.40 esineb Rakvere koortekluubi
 - 12.15 sportivõistlused
 - 13.00 teine kontsert
 - 13.30 sportivõistlused
 - 14.00 kolmas kontsert, kohtume perekond Toomperega
 - 15.00 avatud mikrofon
 - 16.30 Pandivere päeva lõpetamine
- Esinevad Tamsalu Kultuurimaja naiskoor, Väike-Maarja, Kiltisi ja Rakke ühendatud segakoor. Haljala segakoor, Roela segakoor. Väike-Maarja keskkooli ja kultuurimaja tantsurühmad, Väike-Maarja kolhoosi lastepäevakodu kollektiivid, Väike-Maarja Kultuurimaja sega-, nais- ja meesansambel, Roela naisansambel, Väike-Maarja kultuurimaja folktrio.
- Teisele Pandivere Päevale on kutsutud Tiit Made, Siim Kallas, Toomas Varek, Artur Upsi, Mall Lepiksoo, Lembit Kaljuvee, Toomas Kork, Taimi Parve, Jüri Roos, Andres Namm, Lehte Hainsalu, Ljudmila Poletajeva, Helja Kink, Juhani Aare, Vaino Väljas, Jüri Kratt, Edgar Savisaar, Tiivimi Velliiste, Mart Laar.
- Aisise ellusuuhumisega inimestele mõeldes on avatud ka puhvetid ja kaubalatted, töötavaid fotograaf ja hobutakso lastele.

Väike-Maarjas on üldkasutatavaite hoonetega praegu palju muret. Alevi servast peale hakates on esimene murelaps raamatukogu. See on sortide katsejaama valduses olevas hoones Tamsalu maanteel ja valdaja tahab oma ruume tagasi saada. Kuhu panna raamatukogu? Algselt oli see planeeritud muuseumi teisele korrusele, kuid säilitusihkiid kogunes nii palju, et muuseumi teine korrus läks ekspositsiooni alla.

Pikk hr. 8 asub vana ambulatoorium, endine Vao vallamaja. Selle valdaja Elamute Eksploatatsiooni valitsus on nõus

andma vasaku alumise tiiva raamatukogule. Veidi kitsas juon, aga see oleks siiski lahendus. Müridugi tuleks enne teha korralik remont.

Teine võimalus on tagasi kolida kultuurimaja, kui valmib kolhoosi uus administratiivhoone. Selle vastu on rajooni täitevkomitee kultuuriosakond, kes vabanevaid ruume taotleb Väike-Maarja kultuurimaja ritide tööks. Teisele korrusele raamatukogu paigutada ei saa, vana seismaja laetaldad ei kannata sellist koormust välja.

Raamatufondis on praegu 35 000 köidet ja kogu täieneb pidevalt. Väike-Maarja rahvas, avaldage arvamus, kuhu oleks sobiv paigutada raamatukogu? Sellele töörajad on huvitatud keskuse ümberasumisest, sest alevi serval on külastatavus väike.

Kui kultuurimaja läks remonti ja kino oli sunnitud välja kolima, sõlmisid kinovõrk ja 27. kutseskeskkool omavahel lepingu — kutseskkool andis aastaks üüri- le oma vana aula, selle aja jooksul kohustus lahendada kindle koha leidmise probleem. Nüüd on 1989. aasta. Kino on endiselt aulas. Tihgimused on seal sellised, et kes Väike-Maarjas kord kinos käinud, see vist enam ei lähe...

Järgmine nru on saun. Külanõukogu istungil otsustati, et seekord tehakse seal veel kapitaliremont. Maksimumsks arvestatakse ~ 30 000 rbl. kohandamaku sellest eraldab TTV, kellele

saun kuulub, ülejäänud summa maksavad ja töö teevad Väike-Maarja kolhoos, KEK ja EPT.

Ka Väike-Maarja apteek on amooriseerunud majas. Praegu projekteeritakse apteegile uut hoonet, see saab olema juurdeehitus haigiale. Projekt peab valmis saama sügisel, millal ehitama asutakse, seda veel ei tea.

Teenindusmajaga on nii, et kolhoos ostab selle ära, teeb kapitaliremondi ja tüürib siis TTVle välja. Ruumi on, teenindust saab latendada. Mis nimelt juurde tuleb, sellest on veel vara rääkida.

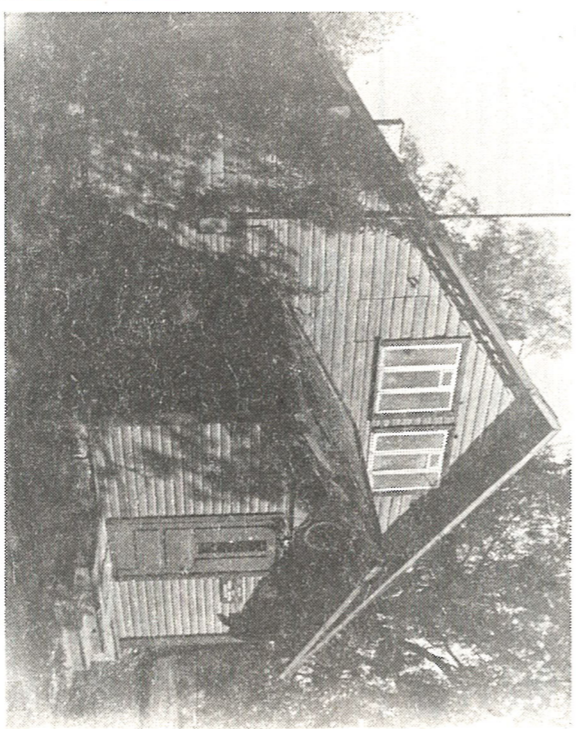
Bussijaam kuulub Rakvere

TREVI Tamsalu jaoskonnale. Sellest ajast saadik, kui hakkasid liikuma kuuldused uue bussijaama ehitamisest, ei ole TREVI seda justku enda omaks enam pidanud — ei ole tehtud jooksivat remonti, pikka aega oli koristamata bussijaama ümbrus. Nüüdsöks on koristaja siiski leitud.

TREV andis ka lubaduse Pandivere Päevaks bussijaam ja selle ümbrus korda teha. Ühe bussijaama projekt on olemas ja kinnitatud, seda hakkab ehitama kolhoos.

Kaubanduskeskusele asukoha leidmine ripub endiselt õhus. Külanõukogu esimehe Ellen Lossi arvamus on, et kui Elamute Eksploatatsiooni valitsus ei suuda korras hoida Pika tänava vana hoonestust, tuleb see siiski lammutada ja selle asemel projekteerida kaubanduskeskus. Kui aga majad lähevad lammutamisele,

Väike-Maarja kultuurikogu tööst kirjutame ka PT juuninumbriks.



TRIIGI EHITAB

Triigi kolhoosis käib vilgas ehitus. Hiljaegu kerks Avis-pea kulla kaks „Ants 5“ tüüpi elamut. Ühes elab Triigi kolhoosi traktorist Toomas Pöder oma ema, noorkarjatalitaja Elvi Põdraga. Selle maja ümber rajatakse juba aeda. Teine maja ootab veel peremest.

Lähemal ajal ehitatakse Triiki veel kolm „Tõnu 4“ tüüpi maja. Alates 1990. aastast peaks 15 aasta jooksul valmima 15 ühepereelamut „Muri“, seega siis igal aastal üks. Ühepereelamuid ehitab kolhoosi oma, lomeheline ehitusbrigad. Ehitust finantseerib majand, kolhoosi liige saab maja osta poole hinnaga.

Tuleval aastal peaks saama valmis sportihoone. 1992. aastaks on planeeritud Pudivere mõisa rekonstrueerimine. Milleks seda

edaspidi kasutama hakatakse, veel ei tea.

Suuremad ehitused võtab ette KEK. 1990. aastal peab minema eksploatatsiooni 24 korteriga elamu. See leevendab suuresti korterimuret. Piaan on vabastada avariinimad ja viia elanikud üle korralikesse elamistingimustesse. Triigis riiklikku elamufondi pole, kogu elamufond kuulub kolhoosi bilanssi või eravaldusse.

Kui kaugemale ette vaadata, siis 2000. aastaks on planeeritud KEKi ehitatav ujuja, 2002. aastaks kontor-klubi.

Ka vanad talumajad ei jää Triigi-maill tühiaks. Majand ostab need ja müüb, samuti poole hinnaga, oma töötajatele. Praegugi on Pudiveres üks talu ost-misel.