

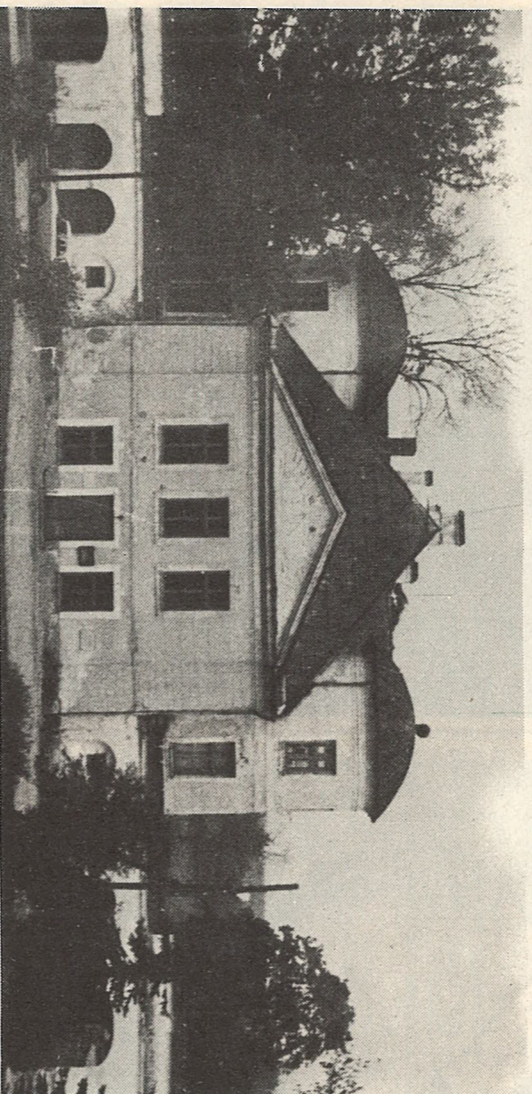
PANDIVERE



TEATRAJA

Agrofirma „PANDIVERE“ teabeleht nr. 21

JUUNI 1990



200 - 135 - 70

16. juunil kogunesid vana Kiltsi lossi põlise puude alla sajad inimesed, kelle elu on olnud seotud Kiltsi kooliga. Need olid endised õpetajad, õpilased, töötajad. Kogunesid selleks, et meenutada vanu aegu, taaselustada mälestusi, kohtuda koolikaaslastega, õpetajatega, sõpradega. Kogunesid selleks, et oma mõtetes öelda: „Me tahame, et meie lapsed

õpiksid vaba Eesti koolis — ni nagu paljud meist on õppinud.“ Kogunesid selleks, et nad tundsid — sel päeval me teistsiti ei saa, me peame olema oma koolis, oma kaaslastega koos.

Tugevat tervist ja kõigi soovide täideainemiseks soovib kõigile praegune koolijuhataja

LEMBIT KEERUS.

TÄNANE KOOL

Tänases koolis on õpilasi 150, õpetajaid 16. Kool on aastaid tuntud rajoonis ja vabariigis kui aktiivne osaleja looduskaitsesõjades. Tunnustust on leidnud kooli õppekaasajad, mille heale nimel rajas tee Voldemar Nagel. Kaasoleval ajal on aia hingeks Kaia ja Arno Kasemaa, kes pühendavad

sellele palju aega ja jõudu.

On osa võetud airecolimpaadidest rajoonis (maakonnas) ja vabariigis. Edukamat on esinenud Mall Vöhandu õpilased. Aktiivset osaletakse spordivõistlustes õpetaja Valmar Kauri juhendamisel, kes annab heal tasemel poistele ka tööpäevust. Tunnustussonu väärrib

titarlaste tööpäevust, millele panid aluse endised õpetajad Veera Nagel ja Liili Heinla ning jätkab Merje Leemets.

Rohkem kui 20 aastat on juhendanud kooli noortuletoojad Aino Saaremäel ja pidevalt saavutanud auhinnaisi kohti rajoonis. Ees seisavad murelikud aastad — kooli kapitaalremont ning juurdehituse pistitamine. Seda kõike tingimustes, kus meil ei jätka raha, materjale ja tööjõudu, kasvab õpilaste arv ning õppetöö peab jätkuma.

KILTSI KOOLI ON JUHTINUD:

Hilda Einberg 1921—1924
Villem Alto(a) 1924—1927
Voldemar Toom 1927—1939
Aleksander Traks 1939—1949
Johannes Kübarsepp 1949—1950, 1958—1961
Artur Laurinsson 1950—1957
Irene Must 1957—1958
Voldemar Nagel 1961—1967
August Saaremäel 1967—1972
Katri Pajula 1972—1973
Lembit Keerus 1973—ka.

KILTSI KOOLI ÕPETAJAD 1990. A.

Õpetatav aine	Töötajab koolis alates
Kaie Aljam*	kasvataja
Valmar Kaur (vanapeet)	kehaline kasvatus, tööpäevust
Kaja Kasemaa (õpet-meetodik)	algklassid
Lembit Keerus	direktor, alajalg
Mare Keerus	füüsika, matemaatika
Andželika Keivabu	muusika
Taivo Koppel	inglise keel
Ene Kruve*	algklassid
Larissa Käbin	matemaatika
Merje Leemets*	tööpäevust, kunstipäevust
Olga Meis	algklassid
Helgi Põllu	algklassid
Aino Saaremäel	vene keel
Juta Torma	eesi keel
Helju Veermäe	eesi keel
Mall Vöhandu	õpet-meetodik
Eve Veermäe (kohakaasus)	keemia, bioloogia
	kunstipäevust, tööpäevust

Kooli minevik, olevik ja tulevik on tihedalt seotud ümbruskonnaga. Rohkem kui 80% praegusest õpilastest on ise ja oma vanemate kaudu seotud Vao kolhoosiga. Kogu koolipere ütleb suure AITUM A mandlile ja tema juhtkonnale ning kõigile lastevanematele mõistva suhtumise eest kooli muredesse.

* kooli viitsilane.

VIIMASE 10 AASTA EDUKAMAD ÕPILASED RAJOOINI (MAAKONNA) JA VABARIIGI OLÜMPIAADIDEL NING VÕISTLUSTEL.

Kaare (bioloogia), Mari Ramm (keemia, sport), Siret Krive (keemia), Arno Kasemaa (bioloogia, LK, sport), kunsti- ja tööpäevust — Liina Kink, Jesper Veermäe, Aleksi Kõpp, Kaupo Einmann, Janek Likemets, Eya Viimaa, Külli Saarepera, Meelis

Külli Saarepera (keemia, bioloogia, LK, sport), Meelis Pihlak (keemia, motosport), Antek Kasemaa (ajalugu, LK), Annele Vaso (kirjandusõstus), Teet Vöhandu (kirjandusõstus, LK), Maaja Keerus (bioloogia, LK), Reelika Põllu (bioloogia, keemia, LK), Toivo

Pihlak, Ahti Tobreluts, sportlased — Toomas Keskküllä, Jana Saleznjova, Heino Urh, Margõ Org, Tarmo Vainuti, Gennadi Kink, Aire Penjärv, Elle Lamp, Janek Likemets, Ivar Ingerõinen, Liina Kink.

KILTSI LOSSIST JA KOOLIST

13. sajandi algupoole läänistati Kiltsi alad Assenie mõisniku perekonnale. Nende nime järgi sai pakkond saksakeelse nime „Ass“.

Kas vassall-linnus rajati 1293, nagu väidab kroonikakirjutaja Johann Gottfried Arrdt või sadakond aastat hiljem, nagu arvavad linnuseuurijad, on esialgu ebaselge. Aga on teada, et 16. sajandi alguses osales väike kants oisese sõjategevuses. 17. sajandi alguseks oli kindlus varemetes. Uuesti üles ehitama asuti mõisaansamblit 1770datel aastatel.

Hoone on ehitatud varaklassitsistlikus stiilis. Vassall-linnuse suured võlvitud keldrid hoone all on praeguseni kasutusel. Endised vassall-linnusest pärineb ka linnuseõue ümardori keldrituum jaskavadega. Hoone lääneküljel on säilinud mõned müürised, mis kuuluvad nähtavasti linnuse veeega püritud eelkruudusele. Hoone mõnevõrra raskepärane arhitektuur ümardate ja nelinurkse nurgatornidega viitab kunagisele linnusele.

Arhitektuurinäetisena kuuluvad kaitse alla ka kõrvallhooned, millest huvipakkuvam vana vesiveski, ehitatud tööajal 16. sajandil. See on vanim säilinud vesiveskihoone Eestis.

18. sajandi viimasel veerandil rajatud mõisaansambel on üks Eestis suurejoonelisemaid. Osalt hilisbarokse, osalt varaklassitsistlikus stiilis mulje annab hoone esinurk. Hoone on kahekorruseline, nurgatornid aga kolmekorruselised. Peahoone koos tiibhoonetega moodustab poolkaare.

16. sajandi mõisaomamiku nimest — Glisen — on tuletatud nimi Kiltsi.

Aastail 1801—1846 kuulus Kiltsi mõis õpetajale ja meresõitjale, Vene esimese ümbermaailmareisi juhtile, admiral Adam Johann von Krusensternile. Siin koostas ta aastail 1815—1822 oma kuulsat „Lõunameret atlase“. Kuulus mere-õija suri 1846. a. ja tema põrm on sängiatud Tallinna Toomkirikusse, perekonna maalmispak asub Väike-Maarja kalmistul.

Eesti iseseisvuse algul, kui tiheks põlevavamaks päevaprobleemiks oli meie koolikorratus, hakkasid Kiltsi jaama ümbruse elanikud taotlema kooli asutamist Kiltsis, kuna Nõmme külas asuv kool oli jaamast 5 km kaugusel, aga enamik õpilasi pärines Kiltsist. 15. jaanuaril 1920. a. avati esimes valitsejamajas Rägavälja kooli paralleelklass. 1921. a. si-

gisels õnnestus mõisa peahoonest koolile üks ruum ütrida. 22. septembril 1921. a. alustas paralleelklass seal tööd juba iseseisva Kiltsi 2klassilise koolina.

1924/25. õppeaastast oli kool 6klassiline, õpilasi 118, õpetajaid 5. Koolijuhatajaks sai Villem Alto (Altoa). Rägavälja kool suleti ja õpilased toodi Kiltsi üle.

Pikkamisi, kuid pidevalt sammus kool tõusuteed loomisest alates järneva 20 aasta jooksul. Õpilaste arv pisut 120 tümb. Oid liitklassid, õpilasi komplektis isegi kuni 48. Kooliõnunik on kullastanud kooli 2—3 korda aastas ja ikka kooli tööga rahule jäanud. Edasijõudmise % on olnud 80 tümb. mida ka õpetajad ise heaks on pidanud.

1935. a. rajati kooliaed. Viimase sõja ajal asus lossis ja ka tiibhoonetes sõjavägi. Kooli peeti valitsejamajas. Sõja lõppedes oli loss jälle laostunud olukes: ruumid lõhnutud, ei töötanud keeküttesüsteem.

Suure raskustega suudeti 15. novembril 1944. a. alustada taas õppetööd peahoones. Puudust türi kõigest — ei olnud õpikuid, paberit, pliiatsid jm. Maja soojendati nn. punkerahjudega.

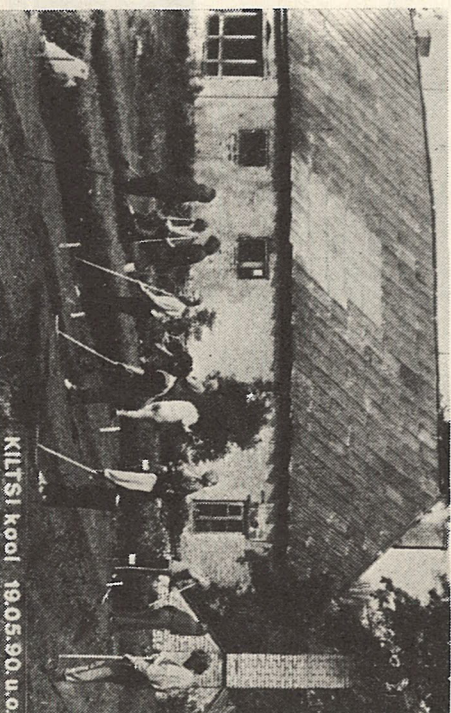
Vaevait oli saadud likvideerida sõjaväe viibimise jäljed koolimajas kui 1950. a. põlesid ära tiibhoone katused. Kooli direktorid pidid võitlema suure raskusega, et mureseda ehitusmaterjali ja tööjõudu katusete taastamiseks. Viitkumendade aastate keskel sai kool elektrivõrgu.

1961. a. muudeti kool 8klassiliseks — lisandus üks õppeaasta vanemale osale. 1984. a. asusid koolis õppima gaastased ning kool sai 9klassiliseks.

Aastate vältel on töötanud Kiltsi koolis paljud suurepäraseid inimesed, õppinud sajad õpilased, keeltest saanud lugupidetavad töötinimesed. Tuntumad endised õpilased on Kersti Merilaas, Heino Väll, Mikkel Jürna, Uno Leis, õpetajad Villem Alto (a), Voldemar Toom, Arno Kasemaa, Kanaasped õpetajad ja koolitöötajad on Heinrich Bach (Hindrek Oja), Ellen Laurinsson, Liili Heinla (Himmoaar), Helene Riikken, Helmi Kull.

Õpetaja JUTA TORMA

* Materjali koostamisel on kasutatud Kiltsi kooli kroonikart ning ajaloolist ühendit Kiltsi lossi kohta.



KILTSI kool 1905.90. u.o.

Tööhoog kooliaias.