

PÄNDVERE



TEATRIJA

Agrofirma „PÄNDIVERE“ teabeleht nr. 26—27

ERIVÄLJAANNE

SUVI 1991

KÄRRU KÜJILA PÄEVAID

KIILLUKESI KÄRRU MÖISA AJALOOST

Arhiivimaterjalides esineb Kärru esmakordselt 1500. aastal ja ^{meisa}estimeesk esmanüktus oli Hans Rawell. Hans Rawelli omanikuajal lõpuks oli 13. oktoober 1527, kui Johann Kaver nautis Hans Rawelli tütre Dorotheaga ja sai kaasavaraks möisa (sis oli Kärru veel Tammiiku möisa küla).

Aastatel 1527—1844 oli Kärru mõisal 17 omanikku, nende hulgas Vabariigis tuntud parunite nimesid nagu v. Metzacker, v. Stackelberg, v. Paykull, kapten Dannemann, v. Ungern-Sternberg ja kratsh Peter Aleksander Mellin. Mõisavaldajate vahetuse on põhjusena ostnud, pärilandsed vanemad, sugulaselt ja ka pandilepinguga (1803. a. Hermann Otto v. Bagehufwudtile krath Peter Aleksander Mellinilt).

Alates 1877. a. on kohalikele elanikele juba tuttavam nimi parun Karl Gustav von Mühlendahl (1811—91). Esimena kubermeri eritüles-annetega ametnik ostis Kärru mõisa Aleksi Wilhelm von Bagehufwudt, kelle signüürsa valduses oli mõis ohud 1803. aastast alates.

Karl Gustav von Mühlendahlil ajal hoogustus ka mõisomade vahastamine ja siis pandi alus Kärru küla laadale asustusele. Siin kohal sobib ära tuua üks rahva seos lihtsast elu. Ilmuvad parunihärra von Mühlendahlil juurde kannis viiesast rietatud mees ja paruni käsitusel, mida võoras soovib, kuulatanud see, et tema tahab mõisalt neil talukohta osta. Ja kui kaubad koos ohud niisugusest ära maksud, siis pole härra von Mühlendahlil inestruul piire ohud.

1. märtsist 1890. a. ostis mõisa Mühlendahlil väimees Leo August Gerhard von zur Mühlen, kes abielus Mühlendahlil tütre Anna Katharinaga.

Vimase Kärru möisa parunina jäi ajalukku Moritz von zur Mühlen, kes sai möisa kinkena oma isalt ning viimane vahetus toimus 25. aprillil 1913. a. Moritz von zur Mühlen oli mõisnik kuni mõisahoone saladärrase mahapõletamiseni (1919). Rahvasuu kõneleb, et kuna enam mõisa pärilandada ei saanud olevat küllaltki noor parun (33a.) möisa talitlilki polema pannud. Parun oli ka poissmees ja abielus 1922. aastal Emmale von Dehni tütre Nora-Helenega.

Aegade jooksul on Kärru mõisal ohud ka neli karjamaist: Hämma, Kuremaa, Tülitka ja Tuulvere.

Kärru mõisal eristat jõukust ei ohud. Viimastel aastatel olid kohalike varumate inimeste mäletamist mööda põllumaad viltsast järjel, teraviljakultuurid võitlised põimokatega. Mõisal oli 30—40 lüpslehma ja hobused. Mõisahoone oli tükekorhe puitkütis ja kohalike elanike mäletamist mööda 38 toaga.

Mõisahoonele on seni säilinud pühahooida (mis on ümber ehitatud tühele perekonnale eluruumideks), teraviljakülvit, milles külvitati vilja veel kolhoosi „Vät“ aegadel (1949—1975), võbritud kaheiviline kividest jätkeid, mis leab kasutamist kohaliku perekonna poolt. Hobusetall lagunes mõned aastad tagasi, kui raske lümekoorem vigatus sisse katuse ning niid seisavad ristunud kivisest. Mõisa lõpupeavil niidid kivisest karjalaua kohalikele elanikele vundament-kivideks. Kolm suuremat käini on lagunenud, need asusid üks Keskküla ja Pihlaksaalu talu piiiril, teine Kärru talu maadel (oli koos kallamajaga viljapeksu lokomobilliga) ja kolmas Roosimäe talu maadel.

Moornajau oli kolm suuremat ja neli väikemat, neist kaks väiksemat puhtajaga Tuulveres. Tuulvere ja Kuremaa majades on elanud meile tuntud nimedega perekonnas nagu Rahn, Sandberg, Proosa ja Kangur.

Suuremad majad asusid Pihlaksaalu talu õuel otsaga tee poole. Kaasiku talu tükkide juures, Kopsis suurem kivimaja neljale perekonnale ja kaks puhtajaga kumbi kahele perekonnale.

Suuremas kivimajas elas meile nüüd tuntud perekond Pajula (enne esitandamist Preis).

Ohid ka hooned tööliste loomade paljutaniseks. Paljudest mõisahoone-dest on aasakinnend sellise rasinaga üle käinud, et säilinud on veel vaid vaevaltunavad kivivundamentid. Aegade mõeldudes peab elumärke otsima juba kultuurikihi all.

Ajaloomandeid sirvis ja tegi märkmeid Edgar SEPP

Vanemad inimesed rääkisid, et Kärru möisa oli pihmarennik nimega Salka. Tema juures käidid vaatamas, kuidas piima kooriti ja hakati ka ise koorelahutajaid ostma.

Kask pidas Lehtri talu rehes käsimetereid. Käsimetereid oli ka Kõrve-Kasel, meeterid oli Samin. Samal ajal ehitas Juhan Rääk Imukvere küla jaoks käsimetereid oma maa peale. Meeterides tehti võid ja lahjat piima

tagasi ei antud, sellest tehti varokki — kohupiima. Varokk saadeti raudteed mööda tühnidega Narva ja Peterburgi, samasse läks ka või. Niisugune oli piimatööstus enne esimest maailmasõda. Sõja lõpul ja vabariigi algupäevil pidas käsimetereid Lehter oma talus. Salla meeterid käsi koorejaam oli Sillaotsa talus.

Kui algas piimatööstuse ehitamine kahekümendatel aastatel loodi Kärruse piimatööstus ja Sillaotsa talu ehitati aurumeetereid, mis tegei eksportvõid. Kui hakati liitna väiksemad piimatööstusi, lihtus Kärru Emmumäe piimatööstusega. Uus koorejaam ehitati Kärru keskusse. Hiljem oli seal piima vastuvõutpunkt, praegu saun.

TAGASIPILK OMA AEGSELE KÄRUILE

Kahetkümmendatel aastatel ostsid Kärru peremehed tühisest viljapeksumasina ja aurumasina. Viljapeksmiseks veeti ni masinat kui ka katelt hobustega tühist talust teise. Viili veeti põllult masina juurde hobustega. Aurukatla pära ei saanud vilja peksita hoonele läheduses ja niisus oli vaja ka põhk koju vedada. Kui tühisuse meestel oli viili peksitud, siis said masina teised talud. Hiljem olid väikesemad viljapeksumasinad Otto Krikmannil ja Johannes Viibergil. Lillakmäe talus oli Erich Ploomil viljapeksumasin ja tema peksis ümbruskonna vilja.

Kartulivõitmine taludes toimus käsitsi. Hobusega aeti kartulimuttiga vaod lahti ja naised kraapsid konkssudega kartuleid. Peeso talu peremees ostis endale kartulivõitmise masina. Oma talu kartulid võitis ta enne üles ja siis laks ka teistele, kes soovisid, appi.

Talude suur tuluallikas oli lina. Mõnes vanemas talus oli linapurusitamismasin. Rehetas olid linavarred üleväl kuivamas. Siis pandi peoalavil soonehülse puust ringile, peale soonehülse rullid, nendele raskuskes kivid peale ja hobune rakendati selle rullidekasti ette. Nii veeresid rullid mitu korda ümber ringi. Purustatud linnad korjati punni ja pandi uned peale. Siis järgnes lina ropsimine puust tehud mõõgaga. See oli raske ja aeganõudev töö.

Linakasvatamine suurenes, aga ropsijad jäi vähemaks. Peedo, Kulvere, Kunda ja Lehter ostsid Sallast hobuveovärki ja Peets tegi vrriid. Need pandi Peedo talu künni tühiselt üles. Hobuse jõul käisid vrriid ringi ja kaks inimest võisid korraga ropsida. Puhas lina viidi laadale müügile või kusaagile vastuvõutpunkt. Linasest midist kudusid naised koduseid töötoivaid.

Pedja jõgi oli Kärrule ja ümbruskonnale tähtis jõnallikas. Sillaotsa Mehu ehitas endise puust vesiveski asemele raudkivist veskihoone kahe paari jahvatuskividega tangu ja kroovi jaoks. Ligi kuuskümmend aastat oli rennikena mõldriteks Steinide perekond. Vahapeal oli ka teisi rennikke. Kui veski jäi omaniku G. Mehu kätte, tehti suurem ümberehitus. Hiljem pani mõlder Kabi turbiini sisse. Viimaks lasti valitsuse korraldusel tamm alla ja veski hakkas tööle elektri jõul.

Enne 1910. aastat ehitas Kõrve-Laane talu omanik Johannes Kask Pedja jõeile vee jõul töötava suure raudkivist saeveski. Saekaatriis töötasid sind-

Kuremaa möisa üheksa ruutveersta suurune metsamaa kahel pool Pedja jõge küllus - Valdofi vabrikule, mis asus ise Pärnus. Asutati telliskivitööstus, praegu on vanade ehituste müüris näha templiga kive „Kerro Jensen“. Tellistal oli hea minek. Tehti suuremaid metsaraide. Olid elanud metsatöölis-tele ja tellisetegijatele. Praegu seal ei ela kedagi.

Eduard Kask lõpetas Tallinnas tööstuskooli ja hakkas oma maja põõningu aknaid ja muud tislertööd tegema. Siis ehitas ta hoovi peale uue töökoja, hiljem tegi töökojale juurdeehituse ja korterid oma töötajate jaoks. Töökojas olid sae-, hõõvli- ja puurpingid ning muud mehhanismid. Oppinud töölist oli tüle nelja. Hiljem ostis hr. Kask lokomobiili ja naftamootori ning ehitas suure saekaatri.

Eduard Kask asutas Kärruse ka noorsooühingu ja oli ise selle organisatsiooni juht. Oli näitering, näitekunstkursused, rahvatantsurühm ja peotantsukursused. Kursuste juhendajateks olid tuntud teatriteg-

limasinad ja tehti kastitud. Vee jõul peksiti ka vilja. 1914. a. läks Johannes Kask maailmasõtta ja langes Karpaatides. Siis jäi tööstus seisma, tamm laagunes. Vabariigi algusaastal ehitas rennik uue tamm ja saekaater varustas laudade ja sindlitega ka kaugema ümbruskonna ehitajaid. Praegu on seal varemed.

Raha nende palgaks said pildude sissetulekust. Paljudel näitemänguproovidel oli juhendajaks Hugo Laur. Kangakudumise- ja toidukeetmise kursused peeti Kulvere talus. Seal olid suured ruumid, kuhu mahtus palju telgesid.

(Järg 2. lk.)



Tantsukursused 1930ndate aastate Kärrus.

KRIKMANNIDE SUGUVÕSA

Esimesed märkmed KRIKMANNIDE esivanematest on pärit 17. sajandi teisest poolest. Siis elasid Simuna kihelkonnas Lõusa mõisale kuulavas Paddo külas Kollo talus Hans ja Triinu. Kirikuraamatute järgi oli neil vähemalt kuus last. 1733. aasta novembrisis abielus üks Hansu poegadest, kelle nimi oli ka Hans, Mari nimelise neiuiga. Nad mõlemad olid Lõusa mõisa teenistuses.

1734. aastal sündis neil poeg Mihkel, kes kasvades jäi samuti mõisa teenistusse. Mihkel abielus toatüdriku Annega, neil oli viis last. Lapsed töötasid samuti mõisas, vanim poeg aga päris Kollo talu. Poeg Hans (1770—1817) võttis naiseks mõisateenija Leenu, kellega tal oli neli last.

1835. aastal pandi Simuna kihelkonnas perekonnanimed. Laekvere külas said siis 11 hinge perekonnanimed KRIKMANN. Hansu ja Leenu poeg Juhan KRIKMANN (1802—1846) abielus Padu külast pärit Liisu nimelise neiuiga, neil oli kuus last. Vanem poeg Hans KRIKMANN (1827—1884) sündis Laekvere—Lõusal. 1849. aastal abielus ta Kärü külast pärit neuu Kadri Koppeliga. Hans pidas palju ameteid — ta oli Sallasa mõldriks, Võivere mõisas kupjaks, Emmael andameheks ja metsavahiks, kuid talu oli tal Kärus. Hansul ja Kadriil oli kuus last, kellest poeg Juhan KRIKMANN (1852—1931) jäi pärast isa surma Kärusse peremeheks. Juhan abielus 1878. aastal Salla mõisast pärit neuu Sohvie Erikus-Rosenbergiga. Sellest abielust sündis kaks poega ja üks tütar.

Vanem poeg August-Richard KRIKMANN (1879—1962) oli kolm korda abielus. Esimesest abielust Florentine-Theophilile Ohmanniga on tütar Meery, kes praegu elab Kärus KRIKMANNI talus. Teisest abielust lapsi ei olnud.

Tütar Emilie-Kata-Leontine (1881—1951) abielus 1902. aastal Johannes Kortsiga Kärust. Neil oli kümme last, kellest praegu elavad tütreid Velly, Emmi, Aino ja Ellen.

Poeg Karl-Evald KRIKMANN (1889—1982 Rootsis) abielus 1913. aastal Moskvas eestlanna Olga Merritsaga (Meerits?). 1935. aastal võttis Karl-Evald endale eestipärase perekonnanime LIIVOLA. Esimesest abielust oli tütar Elfriede (1917—1987). Teisest abielust on tütar Pia, (1922, elab Kanadas), temal lapsi ei ole.

Kuna kahel vennal KRIKMANNIL poegi ei olnud, pole ka selle nime edasiviijaid. Karl-Evaldi tütar Elfriede abielus Boris Rauniga 1940. aastal. Neil on tütar Liivi ja poeg Taavi. Mõlemal lapsel on kolm poega.

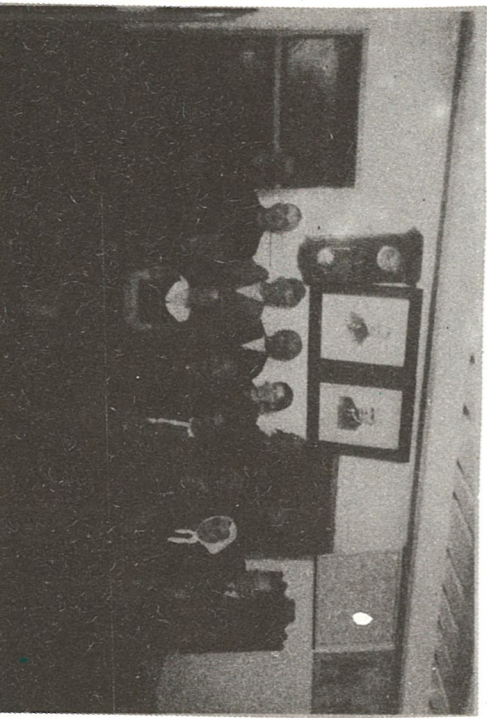
Kirjapandu põhineb 1935. aastal KRIKMANNI suguvõsa kohta tehtud genealoogilisel uurimusel. Hilisemad andmed on lisanud autor. Olen tänulik kõigile, kes võivad ülaltoodut täiendada.

Liivi SOOSAAR

(Algus lk. 1)

Laupäeva õhtuti peeti hr. Kärus oli ka väga hea puhk-Kase korraldamisel koolimajas pillioorkester. Seda juhtas Johan-referaadidõitud. Peale ettekan-nes Krikmann. Otto Krikmannil net algas teema üle arutamine oli kümnelikmeline laulukoor ja see oli väga huvitav, isegi vanemad inimesed tulid kuula-ma.

LINDA ja ERICH PLOOM
Lillakmäe talust



Kärü näitering 1930ndatel aastatel.

„Tootsi pulm”. Vasakult istuvad R. Kulvere, M. Lepp, E. Kasepalu, L. Koorts, E. Krutog, F. Koorts, juhendaja H. Vaks. Seisavad H. Weidebach Müllerbeck, V. Klaving, E. Ploom, L. Peets, H. Peets, A. Palmisto.

