



## SIMUNA KIHTELKONNA PÄEVAD

**On mantee ja manteeel käänak ja käänaku kõrval küla**

**see ongi minu kodu ja tähed ta kohal ilal**

**see ongi minu kodu ja tume mets seal taamal**

**see ongi minu kodu. Muid märke ei oska ma anda muid märke ei olegi temal siin on mu saatust ja sugu mu aja ja elu lugu.**

**Hando Runnel**



Virumaale on Looja helledelt andnud. Ja sajandeid võitis inimene, kes selle paiga sin oma koduks valis, kõik annid tänuga vastu. Siin on kõige viljakamad põllud, kõige ilusamad metsad, kõige rikkam maapõu, kõige kaugemale aegade taha ulatuv kodu- ja kultuurilugu. Aga viimasel poolsajandil pole sellele rikkuse keskel enam loodusega sõbrana elada osanud. Nii on Virumaast saanud vaene rikas maa.

Milline oli see maa siis, kui päev oli veel heledam, rohi rohelisem, lumi valgem ja inimised alahoidlikumad ning töökamad? Praegu on veel neid, kes mäletavad. Tänu nulle ongi ilmavalgust näinud Simuna Kihelkonna Päevade leht.

**ENE KESLER**

Miljal tuli Emmuäe ümbrusse ja Avanduse jõe (alates Tartumaa piirilt Pedja) allikatele inimene, pole teada. Esimese pildi, tõi küll, võrdlemisi tagasihoidliku, annab Lätit Henriku oma 1219—20. aasta kirjeldustest sinisele aladele. Tullles Virumaa lõunapoolsesse külladesse, kirjeldatakse ta seda järgmiselt: „Ja neid võisid vastu virulased esimesest kihelkonnast, mida kutsutakse Pudiviru ja ristiti nad kõik neljateistkümnest külast koos Tabeliniga, nende vanemaga...“ Küllade nimesid

Katkuküla on inimest oma nime saanud suurte soode järgi, mille vahetus läheduses ta asub, sõna esimese pool 'katku' tähendab nimelt sooart. Seeja Katkuküla on Sooaäre küla.

Katkuküla kihelkond moodustus Lemmu muinaasihelkonna lõunaosast Pudivirust või Väike-Virust 1220. a., teistes allikates 1224. aastal. Hilisem nimi Simuna on tulnud kiriku järgi, mida kutsuti Katkuküla piiani ja Carl Walteri 1832. a. joonistuse nägemine. Arvesse tuleb ka

asjaolu, et kirikut ei ehitatud ainult suuremaks, vaid ka lagi ja aknad said 3 meetrit kõrgemaks. Aastal 1346 kiiristas Taani kuningas Waldemar III kiriku Tallinna Toomkirikute. XVI sajandil ehitati Paasvere abikirik, mis 1776. a. maha lõhuti, säilinud keldreid kasutasid Steinhild, Hähndi, Rosenbachi, Buidbergid jt. ümbruskonna mõisnikud matusekabelina umbes saja aasta jooksul.

Teatavasti oli Katkuküla kohalikus tekkis Riia sakslaste (Läti Henne) poolt veel tules kirjutatud, mitte aga adrannaed arv ja külaelanike arv. Seepärast puudub Katkuküla kui küla Taani Hindamisraamatus, kuigi kohanimi ise pealkirjas... esineb. Inimest oli Katkuküla juba tol ajal suur küla, 400 aastat hiljem annab Simuna kirikukirjandus tema suurus 15 ja pool adrannaed.

Kärtsa—Paasvere joonelt põhjapool asuvalle tühihale hakkasid külad ja mõisad tekkima järjesiselt:

Henrik ei anna. Need teeb teatavaks paarikümne aastat hiljem kroonika Taani Hindamisraamat. Enamus neist küladest asusid Emmuäe ümbruses. Koha on nimetatud ka Salla kõrgusriiks. Lõuna poolt alustades olid need Lemmu küla-kunna Katkuküla kihelkonna külad järgmiselt:

Selli 5 adrannaed, hiljem samanimeline  
Villakvere 12 adrannaed, jäi hiljem Tartumaale  
Kägnurme 12 adrannaed, hiljem sellel kohal Kaavere küla  
Koila 12 adrannaed, hiljem samanimeline mõis  
Emmuäe 10 adrannaed, hiljem samanimeline mõis  
Lasinurme 17 adrannaed, hiljem samanimeline mõis  
Kadiküla 3 adrannaed, Salla mõisa küla  
Salla 15 adrannaed, hiljem samanimeline mõis  
Suur-Tammiku 21 adrannaed, hiljem Tammiku mõis  
Väike-Tammiku 8 adrannaed, Tammiku mõisa küla  
Hirta 12 adrannaed, Võvere mõisa küla

Avanduse 10 adrannaed, hiljem samanimeline mõis  
Kärtsa 2 adrannaed, hiljem mõis V-Maarja kihelkonnas  
Paasvere 23 adrannaed, hiljem samanimeline mõis  
Ardud ei ole Katkuküla, mille järgi on kihelkonnad oma nime saanud. Ala Katkukülast Paasvereni oli asutatama, samuti viimasest lõunapoolsed alad.

Kui vaadata Taani Hindamisraamatus aritud Virumaa asustust, siis hakkab silma, et Katkuküla kihelkonna asustuse ja põhjapoolse Virumaa asustuse vahel jäi asustamata ala. See asus Aburi—Veedia—Roe-la joonelt põhjas, Kärtsa—Paasvere jõe ääres, moodustades 15—20 km laiuse ala Järva piirist Alu-taguseni. Selle territooriumi läänepoolt ja osast Jätvamaast moodustati 1346. aastal Väike-Maarja kihelkonnad, eraldades ala ka Katkuküla kihelkonnast — nimelt Kärtsa ja üksiku saarena tühihale olnud Avipea lüksid ure kihelkonna alluvusse.

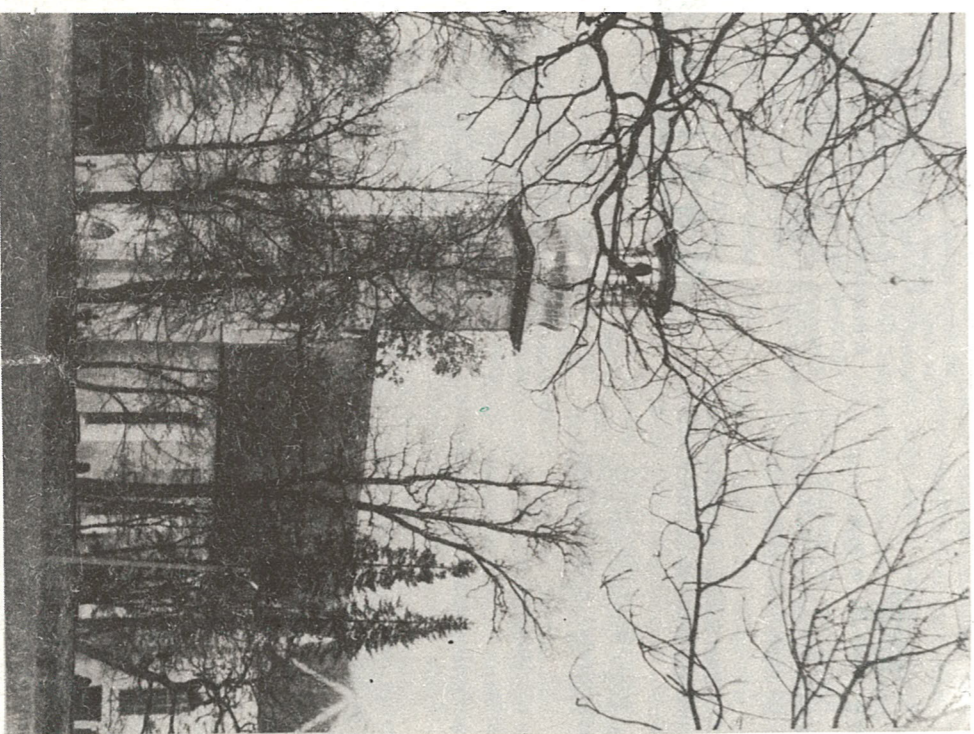
See asustamata võond Virumaa põhja- ja lõunapoolse asustuse vahel tingis arvatavasti lõunapoolse osa Pudiviriks (Väike-Viru) nimetamise, moodustas ju põhjapoolne osa Virust suurema ala.

## Simuna kihelkonna ajalooost

Pihta Simoni kirikuks. Kunas nimetatud kirik esialgselt ehitati, ei ole teada. Kirikut on arvatud Henriku kroonikas mainitud Keitiseks, mis on siski Järva-Jaanimis tunnistatud. Kirik tundub väga vana olevat, just torni poolne kitsam osa. Lahem osa on juurdeehitus eelmise sajandi viimasest veerandist. Kui võrrelda naabruses asuva te vanemate kirikute Järva-Jaani (1221—23), Ambla (1270—80) ja Koeruga (ca 1285), siis ei tohiks ta neist noorem olla. Niisuguse mulje loob vana väikesed emme ümberehitus aegse kiriku

riku) ja Tallinna taanlaste ristimistili, sest Henrik tuli ju Virumaa piiridesse, mis oli Taani krooni valdus. Seda tili käis kohapeal lähendamal 1226. aastal Rooma paavsti legaat Modena piiskop Wilhelm. Tema aruanne võks mõndagi huvitavaid pajutada.

Katkuküla puudumist Taani Hindamisraamatus selatab Paul Johansen järgmiselt: „... elanikud kartsid taanlaste ähvardust ja ei tahtnud Riia preestrite ristimist vastu võtta. Kiiruga jäi 14-da küla (Katkuküla) pooli ristimata, nimi sai preestrite



Pühale Simon Jundale pühendatud kirik on Eestis üks vanemaid, ehitatud arvatavasti 1219. aastal  
○ Simuna kirik

Nagu nimekirjast nähtub, tekkis viimane küla ja mõis veel Emmuäe lähikonda Tammiku ja Lasinurme mõisate vahel. Sellega võib asustuse tekkimise kihelkonna piiress ka lõppenuks lugeda, sest hiljem enam midagi olulist ei tekkitud. Edasi saab juba rääkida asustuse kadumisest nimetatud territooriumil.

Ajavahemikul 1241—1688 pole Katkuküla kohta õieti midagi leida, kihelkonna mõisate kohta on küll ka varasemast ajast mõnda. Eestimaa Olemisakohu materjalid sisaldavad põhiliselt mõisnike piiritilisid ja pärimise asju. Nende hulgas on huvitav 600 leheküljelise kaust 1688. aastast. Katkuküla pastori Schwiegeri ja Avanduse mõisniku Rocki piiritilise kohta. Nimelt lasti viimane kaevata tiigi (Londona tiik viinavabriku taga), mille tiiks nurk ulatus pastori maa sisse. Sellest tekkis nii suur tiik, et kutsuti kohale kuninglik maamööja Axel Holm, kes teži pastori maa piiaani, millel on märgitud kirik, köstrite majad, pastoraat ja mõisa vesiveski. See on vanim Simuna püha ja just tänu sellele piiritilile on ta olemas.

1690. a. oli Katkuküla kihelkonnakool juba olemas, on alust arvatat, et see loodi 1641. aastal. Kahetsa aastat hiljem märgitakse laste korraldiku lugemissookust ja mainiakse köstrit õpetajana.

1711—12. a. kait on kihelkonda juhtimise laastanud, 3042 elanikust suri katku 2059, seega jäi ellu ümmargiselt 32% inimest. Kõige suurem oli surevus Luusikal (87%) ja kõige väiksem Lasinurmes (24%).