



Võimuorgan otsustab

Tasub teada: meeldetuletus loomaomanikele

01.04.2004.a. hakkab vallavalitsuse korraldusega nr. 1683 kehtima Rakke vallas koduloomade seadus, millest tingitult tuleb kanda kõik loomad (pisemad koduloomad, suured põllumajandusloomad) valla loomaregistrisse. Registri andmed esitab registreeritav või tema hooldaja. Registrisse kandmise vormikohased blanketid on saadaval alla kantseleis.

Teedamet annab teada

Seoses kehtima hakkavate euronõuetega hakatakse vallasiseid teid laiendama. Tee laiendus toimub kummalgi poolt sõiduteed 8 meetrit. Kõigil elanikel, kelle maa või hooned jäävad selle mõõdu sisse, palume koheselt tarvitusele võtta abinõud, mis ei takistaks teetöid.

Valla üldplaneering töötab ümberehitust

Seoses tõsiste probleemidega, mis on tingitud raudtee läbimisest kesk-olevikku on vald sunnitud kasutusele võtma alternatiivsed lahendused. Uued väljavaated aitaksid kokku hoida rahva aega, mida kulutatakse raudtee kinnioleku ajal. Antud probleem häirib paljude asutuste tööd (lapsed ei jõua õigeks ajaks kooli, töötajad hilinevad töökohtadesse, transpordiliiklus on häiritud jne). Sobilikku lahenduse leidmiseks on kaalumisel kaks väljavaadet. Ehitada raudtee maa alla või sillale, mis ületaks Faehlmanni tänavat.

Paekivi taas hinnas

Koostöös keskkonnaministeeriumiga anti vallale kaeveluba paekivi kaevandamiseks 10-15 ha ulatuses Kamariku külas.

Game over

**Algab mäng,
üks etendus,
see pole lihtsalt
pettumus,
siin palju inimesi häid,
siin on ka palju tühje
päid.**

**Kuid siiski oled üksi sa
ja samas jälle teistega.
Sa oled nii, sa oled naa,
kuid ilma teisteta ei saa.**

**See mäng siis kestab,
kaua, kaua,
kord hea, kord halb
siis jälle õnnelik,
sa laulad rõõmustad.**

**See mäng, see etendus,
on natukene imelik.
Tal minevik ja olevik, kuid
valmis puudu tulevik.**

**Ei tea me mängu üldse
peast
see mäng on mänguks
meie seas.**

**Ta elab kerikib meiega ja
mängib iga ajaga.
See on see mäng,
see elu väike,
kus vahel paistab hele
päike.**

**Ta on nii sünge tühi kole,
kui teisi meie kõrval
pole.
me teame lõppu, algust
ka.**

**ME OLEME KÕIK
M Ä N G I J A D.**

Muudatused valla elus

Haridusreformist

Seoses haridusreformiga ja projekti käivitamisega "21. sajandi kool" liidetakse Rakke Gümnaasium Lahu Algkooliga. Kooli uueks nimeks saab Lahu-Rakke Algkool.

Ees ootab toidumaksumuse tõus

Vallavolikogu otsustas peale tõsiseid kaalumisi raha nappuse tõttu lõpetada valla koolide õpilaste toiduraha maksmise. Kalkuleerimise tulemusel ollakse sunnitud praegust summat tõstma kaks korda.

Preemia allasutuste juhtidele

Arvestades valla eelarvet, arutas vallavalitsus oma viimasel istungil võimalust hankida kõigile allasutuste juhtidele suvehooajaks jalgrattad.

Vallavanema tööaeg väheneb

Alates 01.04.2004.a. töötab vallavanem Rakke vallas poole tööajaga. Ülejäänud teise poole ajast tegeleb ta riigiasjadega.

Töötatakse välja efektiivsemat ametnike töögraafikut

Lähtuvalt vallavanema tööaja muutusest, muutub ka valla lahtioleku aeg. Iga ametnik saab ühe kindla vastuvõtupäeva, mil on ta kohustatud valla rahvaga aktiivselt suhtlema. Valla täpsemad lahtiolekuajad on selgitamisel ja kajastatakse järgmises lehenumbri, kui kõik ametnikud on oma tööpäevad võrdselt ära jaotanud. Muudel aegadel saab suhelda interneti vahendusel.

Lennuvälja taastusprojekt

Seoses NATO kaitsepositsioonidega kirjutati alla projektile, mille kohaselt hakatakse taastama Liigvallas Rakke-Koeru maantee ääres asuvat lennuvälja. Lennuvälja taastamine euronõuetele vastavaks võimaldab luua NATO lennukitele tasemel lennuväli.

Vallavalitsus ja volikogu käsitlesid järgmisi teemasid

Vallavalitsuse istungid 10. ja 19. märtsil

Sotsiaaltoetuste maksmine

Otsustati maksta ühekordset toetust 2704.- krooni ulatuses.

Toimetulekutoetuse määramine

Määrati toimetulekutoetus märtsis 53 isikule kogusummas 58 052 - krooni.

Toetuse rahuldumata jätmine

Jäeti rahuldumata toetuse avaldus teadlikult valeandmete esitamise tõttu.

Hoolduse lõpetamine

Lõpetati Verner Rattiku hooldus seoses tema suunamisega Aa hooldekodusse.

Hooldaja määramine

Määrati Vladimir Jakovlev Astrid Veelmaale hooldajaks.

Kuupalga määramine

Kinnitati vallavalitsuse hallatavate asutuste juhtide kuupalgamäärad.

Rakke valla korterite üürile andmine

Pikendati Rakke valla omandis oleva kolmetoalise keskküttega korteri(Oru 2-7) üürilepingut Taimi Elvaga kuni 01.09.2004. ja kahetoalise keskküttega korteri (Metsa 1-10) üürilepingut Aino Vähiga kuni 01.03.2009.

Ehitiste kinnitamine

Kinnitati Hurmar Lainevee majavaliduse kompleksi kuuluvateks ehitisteks elamu, ait, laut, garaaz, kaev.

Õigusvastaselt võõrandatud maa

Otsustati tagastada Rakke vallas Väike-Rakke külas asuv I katastriüksus suurusega 9,56 ha ja II katastriüksus suurusega 3,46 ha ning Kellamäe külas asuv III katastriüksus suurusega 3,13 ha Kõrtsi maaomandi taastamiseks vastavalt katastriüksuse plaanile Elle Veelmaale.

Alustati õigusvastaselt võõrandatud Eelmäe A-5 talu maa, suurusega 25,45 ha, osalise kompenseerimise menetlust 11,73ha ulatuses.

Kinnitati õigusvastaselt võõrandatud Eelmäe A-5 talu maa maksumus ja määrati kompensatsioon Eelmäe A-5 talu maa 11,73 ha eest Jaan Kartnale

Kauplemisloa väljastamine

Väljastati kauplemisluba FIE Dmitri Sugurovile, FIE Vitali Ganseniile hooajaliseks kauplemiseks ja AS Propanile

Vaba metsamaa erastamine

Kinnitati Padaküla külas asuva vaba metsamaa katastriüksuse nimetuseks Nuustaku ja suuruseks 11,65 ha (Raivo Pohlak); kinnitati Edru külas asuva vaba metsamaa katastriüksuse nimetuseks Karu ja suuruseks 7,15 ha (Toomas Karu); kinnitati Padaküla külas asuva vaba metsamaa katastriüksuse nimetuseks Jõekääru ja suuruseks 9,84 ha (Andrus Kusler); kinnitati Koluveri külas asuva vaba metsamaa katastriüksuse nimetuseks Toomase ja suuruseks 7,08 ha (Elin Pruul).

Kinnisasja jagamine ja nime määramine

Nõustuti Kaasiku kinnistu, suurusega 44,18 ha, jagamisega ja nime määramisega järgmiselt: Kaasiku, suurusega 10,52 ha asukohaga Väike-Tammiku küla ja Eltsi, suurusega 33,66 ha asukohaga Väike-Tammiku küla; Kübardi kinnistu, suurusega 49,90 ha, jagamisega ja nime määramisega järgmiselt: Kübardi, suurusega 29721 m², asukohaga Koila küla ja Sookaasiku, suurusega 46,93 ha, asukohaga Kaavere ja Koila küla.

Eelnõud vallavolikogule

Taotluse esitamine ühistatud vara kompenseerimiseks riigi poolt Vaba põllumajandusmaa kasutusvaldusesse taotlejatele kokkulepete sõlmimiseks tähtja kehtestamine; Vaba metsamaa erastajate eelistamine ja nimekirja kinnitamine; Vaba metsamaa erastajate nimekirja kinnitamine.

Info

Nõuda välja liigselt makstud toimetulekutoetus 1200.- krooni ja maksta Inju Lastekodu lasteaiamaks vastavalt esitatud arvele.

Koolijuhtidele maksta lisatasu kaks korda aastas ja lisatasu suuruse otsustab vallavanem vastavalt töötulemustele.

Ülevaade Rakke kiriku projekteerimisest.

25. märtsi Vallavolikogu istungil osalesid Kalju Tamm, Eda Aabo, Enno Eilo, Villu Kinks, Kalle Oja, Guido Ploompuu, Anti Pällo. Puudusid Villu Alatsei, Toomas Karu, Siiri Kanarbik, Raivo Lina, Anne Leissoo, Anne Põldmaa.

Vaba metsamaa erastajate nimekirja kinnitamine

Kinnitada Rakke vallas vaba metsamaa: maatüki nr 1032 m, asukohaga Räätsvere küla, suurusega 1,5 ha, erastajaks Erich-Osvald Einmann, kes tegeleb põllumajandusega; maatüki nr 1063 m, asukohaga Kadiküla küla, suurusega 5,2 ha, erastajaks Tiit Reitel, kes tegeleb metsamajandusega; maatüki nr 1064 m, asukohaga Kadiküla küla, suurusega 8,6 ha, erastajaks Tiit Reitel, kes tegeleb metsamajandusega; maatüki nr 1065 m, asukohaga Kadiküla küla, suurusega 1,7 ha, erastajaks Tiit Reitel, kes tegeleb metsamajandusega; maatüki nr 1067 m, asukohaga Jäätma küla, suurusega 19,5 ha, erastajaks Kalev Prinken, kes tegeleb põllumajandusliku tootmisega; maatüki nr 1074 m, asukohaga Jäätma küla, suurusega 6,0 ha, erastajaks Rein Jaansen, kes tegeleb põllumajandusliku tootmisega; maatüki nr 1105 m, asukohaga Kitsemetsa küla, suurusega 3,2 ha, erastajaks Urmas Pärn, kes tegeleb põllumajandusliku tootmisega; maatüki nr 1044 m, asukohaga Räätsvere küla, suurusega 1,3 ha, erastajaks Erich-Osvald Einmann, kes tegeleb põllumajandusliku tootmisega; maatüki nr 1163 m, asukohaga Lahu küla, suurusega 3,2 ha, erastajaks Anti Pällo, kes tegeleb põllumajandusliku tootmisega; maatüki nr 1192 m, asukohaga Sootaguse küla, suurusega 1,8 ha, erastajaks Andres Keär, kes tegeleb põllumajandusliku tootmisega; maatüki nr 1220 m, asukohaga Mõisamaa küla, suurusega 5,0 ha, erastajaks Lembit Veelmaa, kes tegeleb põllumajandusliku tootmisega; maatüki nr 1221 m, asukohaga Mõisamaa küla, suurusega 5,9 ha, erastajaks Lembit Veelmaa, kes tegeleb põllumajandusliku tootmisega; maatüki nr 1228 m, asukohaga Mõisamaa küla, suurusega 2,7 ha, erastajaks Guido Ploompuu, kes tegeleb põllumajandusliku tootmisega; maatüki nr 1231 m, asukohaga Räätsvere küla, suurusega 1,8 ha, erastajaks Ülo Lüsi, kes tegeleb põllumajandusliku tootmisega; maatüki nr 1235 m, asukohaga Villakvere küla, suurusega 14,4 ha, erastajaks Meelis Pohlak, kes tegeleb põllumajandusliku tootmisega; maatüki nr 1255 m, asukohaga Kellamäe küla, suurusega 3,0 ha, erastajaks Priit Kõlu, kes tegeleb metsamajandusega; maatüki nr 1256 m, asukohaga Kellamäe küla, suurusega 3,6 ha, erastajaks Indrek Kõlu, kes tegeleb metsamajandusega.

Vaba metsamaa erastajate eelistamine ja nimekirja kinnitamine

Rakke Vallavolikogu otsustas eelistada ja kinnitada vaba metsamaa maatüki nr 1023 m, asukohaga Ao küla, suurusega 7,8 ha, erastajatest Borja Lehtlat, kes tegeleb põllumajandusliku tootmisega; maatüki nr 1028 m, asukohaga Räätsvere küla, suurusega 9,3 ha, erastajatest Villu Kinksu, kes on naaberkinnistu Raja omanik ja tegeleb metsamajandusega; maatüki nr 1029 m, asukohaga Räätsvere küla, suurusega 3,2 ha, erastajatest Maivi Kinksu, kes on naaberkinnistu Lilleoru omanik ja tegeleb põllumajandusliku tootmisega; maatüki nr 1031 m, asukohaga Räätsvere küla, suurusega 5,4 ha, erastajatest Erich -Osvald Einmanni, kes tegeleb põllumajandusliku tootmisega; maatüki nr 1053 m, asukohaga Tammiku küla, suurusega 14,1 ha, erastajatest Maie Steinbergi, kes on naaberkinnistu Jürtsi omanik ja tegeleb metsamajandusega; maatüki nr 1061 m, asukohaga Salla küla, suurusega 2,8 ha, erastajatest Traugad Vunderit , kelle omandis on taotlejatest kõige vähem metsamaad ja tegeleb põllumajandusliku tootmisega; maatüki nr 1073 m, asukohaga Jäätma küla, suurusega 4,1 ha, erastajatest Rein Jaansenit, kelle omandis on taotlejatest kõige vähem metsamaad, tegeleb põllumajandusliku tootmisega; maatüki nr 1075 m, asukohaga Kaavere küla, suurusega 10,2 ha, erastajatest Rein Jaansenit, kes tegeleb põllumajandusliku tootmisega; maatüki nr 1121 m, asukohaga Edru küla, suurusega 7,2 ha, erastajatest Andres Keäri, kes tegeleb põllumajandusliku tootmisega; maatüki nr 1140 m, asukohaga Piibe küla, suurusega 5,4 ha, erastajatest Aivar Vunderit, kes on naaberkinnistu Gerdi omanik ja tegeleb põllumajandusliku tootmisega; maatüki nr 1141 m, asukohaga Kõpsta küla, suurusega 8,0 ha, erastajatest Timo Vunderit, kes ei oma metsamaad ja tegeleb põllumajandusliku tootmisega; maatüki nr 1146 m, asukohaga Nõmmküla küla, suurusega 4,6 ha, erastajatest Valter Vunderit, kes tegeleb põllumajandusliku tootmisega; maatüki nr 1152 m, asukohaga Nõmmküla küla, suurusega 2,4 ha, erastajatest Timo Vunderit , kelle omandis on taotlejatest kõige vähem metsamaad; maatüki nr 1169 m, asukohaga Ao küla, suurusega 7,4 ha, erastajatest Erich-Osvald Einmanni, kes on naaberkinnistu Veskimetsa omanik; maatüki nr 1170 m, asukohaga Ao küla, suurusega 3,7 ha, erastajatest Liina Sakkooli, kelle omandis on taotlejatest kõige vähem metsamaad; maatüki nr 1177 m, asukohaga Edru küla, suurusega 4,4 ha, erastajatest Heli Lehtmetsa, kelle omandis on kõige vähem metsamaad; maatüki nr 1200 m, asukohaga Lasinurme küla, suurusega 3,6 ha, erastajatest Andres Keäri, kes tegeleb põllumajandusliku tootmisega; maatüki nr 1227 m, asukohaga Lammasküla küla, suurusega 6,8 ha, erastajatest Maie Steinbergi, kes on naaberkinnistu Jürtsi omanik; maatüki nr 1257 m, asukohaga Ao küla, suurusega 9,7 ha, erastajatest Mati Jaansenit, kes on naaberkinnistu Kõrtsi omanik;

Vaba põllumajandusmaa kasutusvaldusesse taotlejatele tähtja kehtestamine kokkulepete sõlmimiseks

Kehtestati Rakke vallas vaba põllumajandusmaa kasutusvaldusse taotlejatele kokkulepete sõlmimise tähtjaks 30. aprill 2004. a.

Taotluse esitamine ühistatud vara kompenseerimiseks riigi poolt

Esitati Põllumajandusministeeriumile taotlus ühistatud vara kompenseerimiseks riigi poolt summas 320358.- krooni.

Rakke valla veemajanduse arengukava lugemine

Rakke koolimetskonna taastamine era- ja riigimetsa toel

12. märtsil 2004.a. allkirjastati Lääne-Virumaal Rakke Gümnaasiumis koostööleping koolimetskonna moodustamiseks. Sõbrakäed koostöökis ulatasid Rakke Gümnaasium, RMK Paasvere metskond ja Eesti Erametsaliidu liige Viru-Lemmu metsaselts.

Idee koolimetskonna taasloomiseks, sest kaheksakümnendatel tegutses ka Rakkes koolimetskond, tuli nii kooli kui kohapealse erametsaomanike seltsi poolt. Viru-Lemmu metsaselts on pidevalt koostööd teinud riigimetsamajandajatega, kes on kolmas huvipool. Eelmise aasta lõpul valisime koos RMK Paasvere metskonna metsäulema Erkki Etverkiga sobiliku maa-ala koolimetsa tarbeks. Koolimets, suuruseks 50-60 ha, asub Rakkest 6 km kaugusel Tammiku külas oleva allikajärvestiku ümbruses. Koolimets koosneb kolmandikust erametsast ja kahest kolmandikust riigimetsast. Koolimets hõlmab a muinasaja suurema Virumaa vanema Tabelinuse elukohta Tammiku linnuses. Metsaseltsi nimi Lemmu on tulnud muinasajast, nimelt tegutseme iidises Lemmu kihelkonnas.

Koolimets valitud, asusime koos Rakke õpetajate Leelo Lõune ja Siiri Kanarbikuga selgitustööd tegema õpilaste hulgas, kes sooviksid vabatahtlikult osaleda koolimetskonna tegevuses.

Avauuringul oli õpilasi 40 ümber, tüdrukud pooleks neljandast kuni seitsmenda klassini. Avamisel toetasid meie mõtet ja tegemisi ka Eesti Koolimetsade Ühenduse juhatuse liikmed Mikk Sarv ja Kristel Vilbaste.

Kuna koolimetskonna mõtte algatajad olid metsamehed era- ja riigimetsast, siis palusin õpilastel käe tõsta, kelle vanematel või lähedastel on maad või metsa. Selgus, et enamusel oli see olemas, vaid mõni üksik käsi jäi tõusmata. Siit ka meie koolimetskonna üheksme prioriteet - kasvatada ja õpetada noort põhimõttel: "Erametsaomanik on hea peremees". On oluline, et teeme seda koostöös riigimetsamajandajatega, sest Eesti metsa eest kanname kõik hoolt.

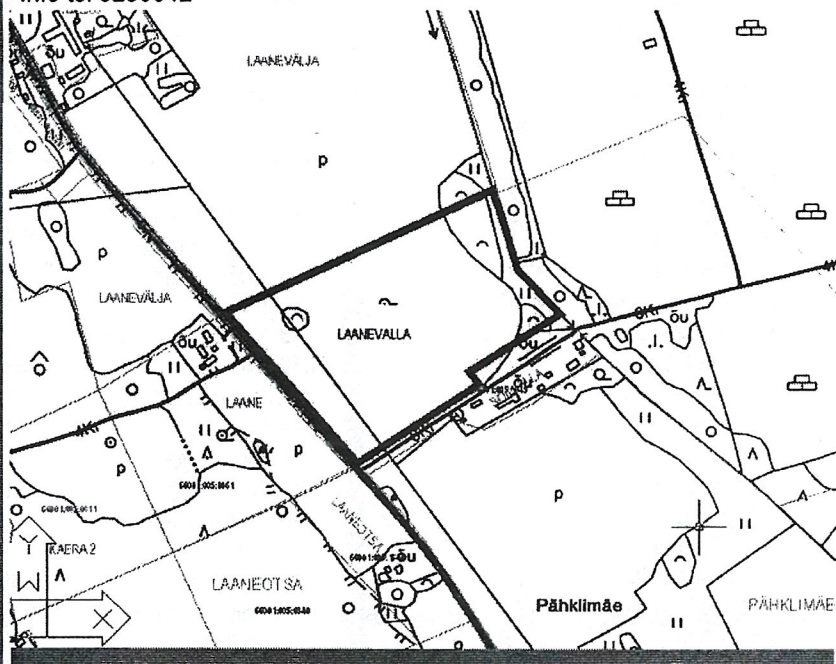
Konkreetselt eesmärgiks on kujundada osast kooliaia dendroaod. Seal kasvatatavad puud ja põõsad saavad olema loodusloo tundide näidismaterjaliks ning hiljem saaksime neid istutada kooli ümbrusesse, kodusaedade ja valla parkide haljastamiseks. Soovime rajada ka roheline õppeklassi, kus oleks võimalik vabas õhus tunde läbi viia või ilusa ilma korral vaba aega veeta.

Õpperada metsas, Sagadi looduskooli külastamine, lindude pesakastide tegemine ja ülespanek, istutus- ja hooldustööd - see on vaid osa avapäeva mõtetest. Hetkel koostame Rakke koolimetskonna arengukava. Meie koolimetskonna algatusprojekti toetab Eesti Erametsaliit.

Viru-Lemmu metsaseltsi juhatuse esimees
ja üks koolimetskonna juhendajatest
Guido Ploompuu

Enampakkumine põllumajandusmaale

Rakke Vallavalitsus kuulutab välja enampakkumise Salla külas asuva 10,23 ha põllumajandusmaa (Laanevalla kinnistu) rendile andmiseks vähemalt viieks aastaks. Esimese rendiaasta alghinnaks on 280 kr/ha. Hinnapakumises märkida maa rentimise periood ja hind hektari kohta ning esitada see kinnises ümbrikus Rakke Vallavalitsuse kantseelisse hiljemalt 14.04.2004 kl 08.30. Ümbrike avamine toimub samal päeval kl 08.40
Info tel 5286642



Vähempakkumine

EELK Simuna Siimona ja Juuda kogudus kuulutab välja VÄHEMPAKKUMISE kogudusemaja (Simuna, Allika 3) katuse ja välisfassaadi vahetamiseks. Pakkumisi oodatakse 25. Aprillini.

Info tel. 529 0647, e-mail: simuna@eelk.ee.

Politsei annab teada...

Alaealiste poolt toime pandud süütegudest.

13.02.2004.a. varastas **Kert Kangur** (05.10.1995) Rakke Gümnaasiumi garderoobist Klaarika Saluse jopetaskust sularaha. Tema suhtes alustati väärteomenetlust KarS §218 lg1 tunnusel ja tema materjalid saadeti Alaealiste Komisjonile.

16.02.2004.a. varastas **Jaanika Rämson** (29.10.1995) Rakke Gümnaasiumi klassiruumist Sigrid Vergi koolikotist sularaha. Tema suhtes alustati väärteomenetlust KarS §218 lg1 tunnusel ja tema materjalid saadeti Alaealiste Komisjonile.

06.03.2004.a. kella 00.50 paiku viibisid **Andre Suve** (13.09.1986), **Teimo Lillepärg** (16.10.1987) ja **Pauri Pedo** (26.06.1987) alaealistena alkoholi tarvitana Rakke Kultuurikeskuses diskol. Nende suhtes koostati väärteoprotokoll AS § 71 alusel.

19.03.2004.a. kella 09.30 paiku söimas **Willy Leesnurm** (22.01.1990) avalikus kohas V. Piirsalu. Tema suhtes koostati väärteoprotokoll KarS § 262 alusel.

20.03.2004.a. kella 00.05 paiku viibis **Madis Kivila** (24.02.1987) alaealisena alkoholi tarvitana Rakke Kultuurikeskuse juures. Tema suhtes koostati väärteoprotokoll AS § 71 alusel.

Teate koostas
Ida Politseiprefektuuri
Rakvere politseiosakonna politseivaneminspektor
Merle Kiigemaa