



Rakke on sajandivanuse lubjatootmistraditsiooniga asula

Rakke on sajandivanuse lubjatootmis-traditsiooniga asula ja on tihedalt seotud lubjatehasega. 1990-ndate aastate algul, seoses Eesti iseseisvumisega ning turu kaotamisega Venemaal ja Baltimaades, saabus vaikus ka Rakke lubjatehasesse.

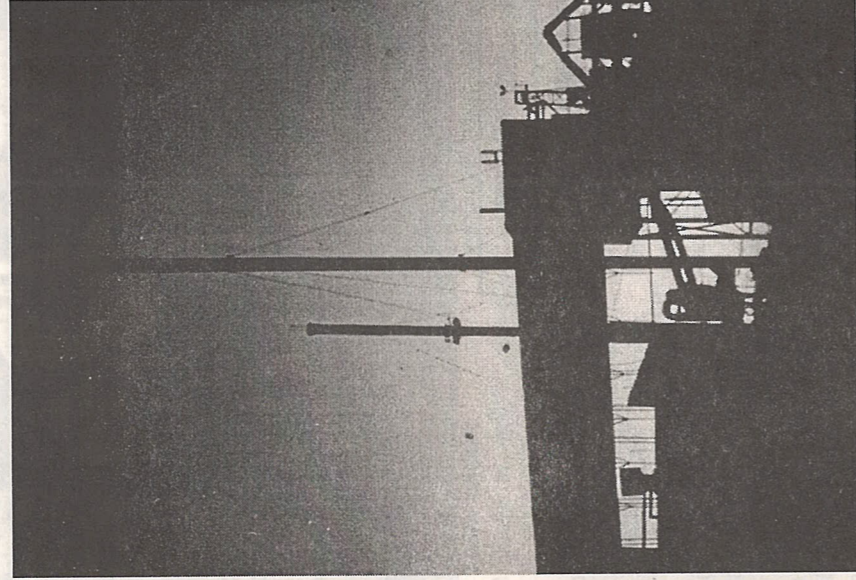
1996.a. crastiati tehas töisiste plaanidega hakata taas tootma lupja ning kuivatatud, jahvatatud ja sõelutud lubjakivijahu (fillerit), mis oli lubjatehasele uueks toodanguks. Fillerid nõudis turg Eestimaal, Leedu-Lätis ja Venemaal Peterburi piirkonnas. Kõike seda nägi ette ka ärilään ning kavandatud investeringutest kulus suur osa fillerite tootmise väljaarendamiseks. Ka turu-uuringud viitasid fillerite müügi võimaluste märgatavale kasvule.

Seega lubas investeringute õige paigutus hakata tootma väga hea kvaliteediga ja hästi turustatavat toodet, mille müügist saadavate vahendite kasutamine oli oluline tehase arengus. Fillerite müügi käive moodustab kuni 40% tehase käibest.

Tehase areng jätkus, meie käive ja tootmismahud kasvasid, suurenes tehases tööle rakendatud inimeste arv. Praegu töötab tehases kaks korda rohkem töötajaid kui seda nägi ette erastamisleping.

Olulise osa vahenditest oleme suunanud ka inimeste töö- ja olme tingimuste parandamiseks, on saanud valmis operaatorite kaasaegsed tööruumid, juulikuus lõpetame rietus- ja pesuruumide ehitustööd.

Fillerite tootmine on Rakke lubjatehasele uus: püüdisid juba välja lüüa ja keskkonda kaitavad seadmed ning vajalikud kogemused. Iga uus lahendus, täiendus või endaga kaasa hulga probleeme, ka keskkonnamaskeid. See



Rakke lubjatehas. Indrek Kõlu foto

tootmisharu on märgatavalt erinev lubja tootmisest, sest siin kaasneb lubjakivi purustamisele ja sõelumisele tolm. Keskkonda eraldav tolm pole kütli tervisele ohtlik, kuid ta on keskkonda ja ümbrust saastav produkt.

Täna sel päeval tegeleme intensiivselt tolmuraldussüsteemide planeerimise ja väljaehitamise, tööde olemasolevate kahte etappi:

- panna tööle tsükklonid, st tuleb juba paigaldatud tsükklonid optimaalselt tööle rakendada. Selleks tuleb lubjakivi purustaja eraldada väliskeskonnast, tihendada kõik elevaatorite ja transportööride katted, ehitada vaheseinad eraldamaks filleriliini muust tootmisest ning kogu piiratud tolm juhtida läbi tsükklonite. Selle etapi tööd lõpetame maikuus. Kuid nagu iga uue asjaga, ei oska me hinnata täielikku tulemust ja kavandatud ürituse efekti.
- ümber seadistada olemasolevad filtrid, asendades seal olevad varukelemendid ning rakendades tööle raputusmehhanismi filtreid puhastamiseks. Paralleelselt sellele tuleb isoleerida filtrite ruum, teha muud tehnilisi töid, et oleks tagatud filtrite töö õhuniiskusest ja välistemperatuurist olenevalt. Filtrite süsteemi tahame tööle rakendada selle aasta lõpuks.

Ants Hõbemägi,

Rakke Lubjatehase tegevdirektor

Ehitusalaste toimingute eest tasumise korra kinnitamine

Vastavalt Rakke Valla ehitusmääruse punktile 86 ja 120 kinnitab Rakke Vallavalitsus alates 01.juunist 1998.a ehitusalaste toimingute tasumäärad järgnevalt:

1.1. projekteerimistingimuste väljastamine ja ühekordse projekteerimisloa väljastamine - tasuta

1.2. ehitusloa väljastamine - 100 krooni

1.3. kasutusloa väljastamine - 75 krooni

1.4. kaevamisloa väljastamine;

1.4.1. liikluse ümberkorralduse organiseerib ja sellega seonduvad kulud tasub kaevamistöde teostaja

1.4.2. kui kaevamistöde teostamiseks on vajalik korraldada ekspertiis või asukoha ülevaatus, lisanduvad kulud vastavalt ühekordse kalkulaatsiooni alusel

1.5. lammutustööde luba - tasuta

1.5.1. kui lammutustööde teostamiseks on vajalik korraldada ekspertiis või asukoha ülevaatus, lisanduvad kulud vastavalt ühekordse kalkulaatsiooni alusel

1.6. reklaampaidalduse luba - tasuta

Kui eeltoodud dokumentide väljastamiseks on vajalik vallavalitsuse töötajate poolt objektile sõidud siis lisandub esitatud tasumääradele viis krooni iga sõidetud kilomeetri eest.

1.7. Eeltoodud tasumääradest on vabastatud vallaasutused ja vallategevõtted

1.8. Mittetulundusühingud tasuvad määruse punktis 116 toodud tasumääradest 50%.

1.9. Korduvate lubade väljastamisel on tasumäär 50% eelmase loa hinnast

Emumäe maastikukaitseala külastamise piletihinna tariifi kehtestamine

Rakke Vallavalitsus kehtestab Emumäe maastikukaitseala külastamise piletihinna tariifiks alates 1.juunist 1998.a. 5 krooni.

Piletihinna tariifi kalkulaatsioon:

- 50% maastikukaitseala giidi töötasu, 17%
- maastikukaitseala giidi sotsiaalmaks, 15%
- kantsleikulu (piletite trükkimine, paber jms), 18%
- majandamiskulu (territooriumi korrashoid).

Kuni 18-aastastele lastele kehtestada piletihinna tariifiks 2 krooni.

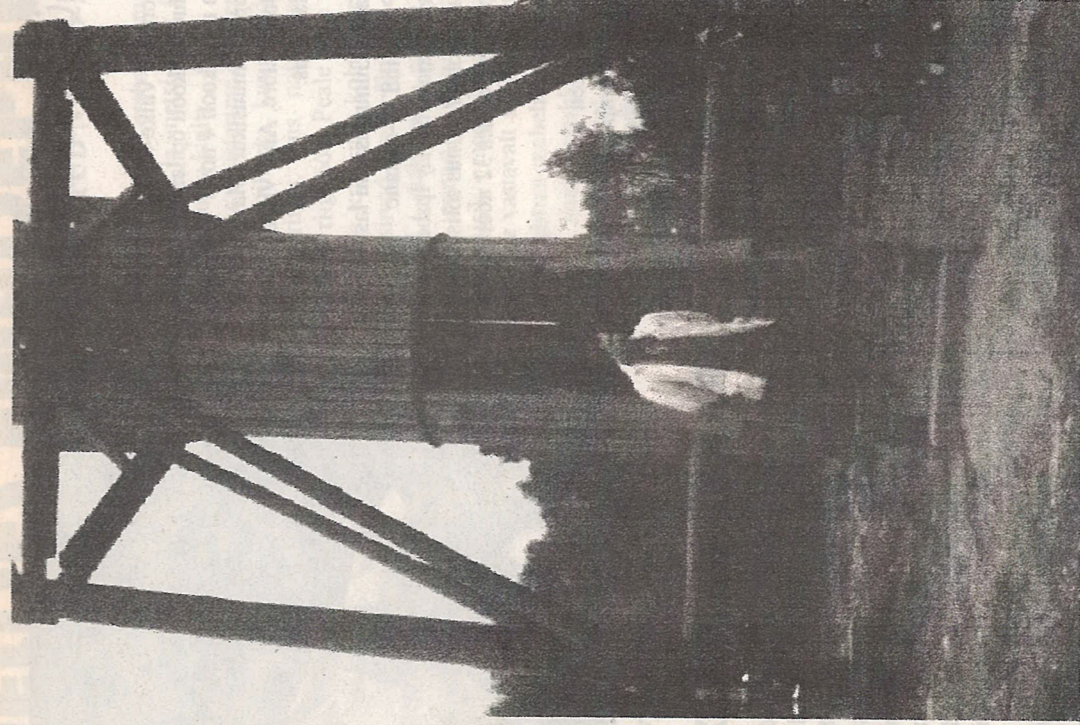
Piletite arvestus ja aruandlus korraldada pearaamatupidaja E.Emusel. Saadavast piletitulust vähendada valla eelarve keskkonnakaitse kulusid vastavalt piletihinna tariifi kalkulaatsioonile.

Mu kodu

Mu kodu on maal, ilusal maal, see maa on Eestimaal. Seal ema, isa ja velled, loomad, linnud ja karjamaa, taevasina ja metsatukk. See ongi minu kodu kaunil Eestimaal.

Liselle Mürk

Vallavanem Guido Ploompuu Emumäe vaatetorni avamas



SELLES NUMBRIS	LK. 1	LK. 2	LK. 3	LK. 4
	Lubjatehas vähendab keskkonda eraldava toimu hulka	Yõidukad liikumisrühmad Konkurent osündinud	Mida teha enne, kui näpud põljas	Reklaam